



Ajuntament de Sant Feliu de Guíxols

Arxiu municipal

FONS FAMÍLIA CALZADA - SERRA

Navegants i comerciants

1759 - 1990

Inventari



**La documentació que integra aquest fons també es troba
descrita en xarxa al recurs web Arxius en Línia**

<http://arxiusenlinia.cultura.gencat.cat/ArxiusEnLinia/selecCercaAvan.do?cerca=avan>

9. Fons patrimonials i familiars

Darrera actualització: desembre 2009

DESCRIPCIÓ DEL FONDS

IDENTIFICACIÓ

Codi de referència

CAT AMSFG 9 FCS

Títol

Fons Família Calzada – Serra

Data / es

1759 – 1990 (predomina s. XIX i primera meitat del segle XX)

Volum i suport

El conjunt abarca 0,1 m.l., desglossat en 32 unitats documentals textuais i 8 positius fotogràfics (reg. 14228 – 14232)

CONTEXT

Nom del productor

Família Calzada – Serra

Història del productor

Família de navegants i comerciants. Els primers membres identificats de la família són els pare i fill Jaume i Joan Calzada, durant la segona meitat del segle XVIII. Els principals productors de la documentació, però, corresponen a les generacions que visqueren durant el segle XIX i part del XX, encapçalades per Agustí Calzada, Cosme Calzada Busquets, Cosme Calzada Pons i Joan Calzada Puig. De tots ells, el personatge més rellevant és sens dubte Cosme Calzada Pons, pilot d'altura, fill i nét de navegants per via paterna. Una de les seves filles, Agustina Calzada Puig, es casà amb Pau Roldós, de família marinera de Vilassar. El fill de la parella i nét de Cosme, Agustí Roldós Calzada, mantingué la tradició familiar i fou també pilot d'altura. Pel que fa al fill de Cosme Calzada, Joan Calzada Puig, contragué matrimoni amb Soledat Serra Fornells, de Mataró, i fruit d'aquesta unió nasqueren tres noies.

Per a una major localització dels diversos individus que formen la família Calzada – Serra, vegeu el quadre genealògic orientatiu que s'adjunta a la pàgina 7 d'aquest inventari.

Història arxivística

Es desconeix la història arxivística del fons abans del seu ingrés a l'Arxiu municipal. Els documents es trobaven en poder de Gertrudis Calzada Serra, probablement com a darrera descendent viva de la família.

Per altra banda, és probable que Gertrudis i Pilar Calzada efectuassin donació de documentació dels seus avantpassats navegants al Museu Marítim de Barcelona, juntament amb altres objectes i béns mobles pertanyents a la família. Segons l'article sobre els Calzada de Sant Feliu de Guíxols escrit per Joan Torrent Fàbregas l'any 1970 (que citem a l'apartat de *Bibliografia*), en aquell moment el Museu Marítim de Barcelona conservava dos dietaris de navegació o quaderns de bitàcola del capità Cosme Calzada Pons pertanyents al bergantí-goleta *Panchito*. Aquests quaderns dataven de 1871 a 1873, i de 1877 a 1879 respectivament. Segons assenyala el mateix Torrent, els esmentats dietaris havien pertangut prèviament a les germanes Calzada de Sant Feliu de Guíxols (que intuïm podrien ser Pilar i Gertrudis Calzada Serra), moment en el qual ell els pogué consultar.

Dades sobre l'ingrés

La documentació va ser entregada a l'Arxiu el 9 de desembre de 1994 per Mn. Pere Matamala, rector de l'església parroquial dels Àngels, de Sant Feliu de Guíxols, poc temps després de la mort sense descendència de Gertrudis Calzada Serra.

CONTINGUT I ESTRUCTURA

Abast i contingut

El fons està format gairebé exclusivament per una petita part de documentació familiar. Hi destaquen escriptures notariales com ara testaments, capítols matrimonials o inventaris. Hi ha també algun document de compravenda de béns immobles. La informació aportada per a reconstruir les relacions familiars i de parentiu entre els membres de la família Calzada és molt rica. En canvi, hi ha poques dades per a l'estudi de la marina, l'activitat comercial o les estratègies de navegació d'aquesta rellevant nissaga de mariners. Malgrat tot, destaquem l'existència dins del fons d'un petit conjunt de correspondència adreçada per Pau Roldós a Cosme Calzada referent a la gestió de diversos negocis mercantils a Amèrica, com també una reproducció de les despeses ocasionades per la primera expedició i viatge a l'Havana de la corbeta "Pablo Sensat". En el fons s'hi conserven dos documents referents a la constitució d'una societat mercantil dedicada a la fabricació i exportació de productes de suro per part, entre d'altres, d'Agustí Roldós Calzada i Joan Calzada Puig. Finalment, en relació a les fotografies que hi ha dins el fons, corresponen a retrats

de grup de Gertrudis Calzada Serra amb les seves amigues i en alguna activitat religiosa, tots ells captats durant les dècades de 1950 i 1960.

Sistema d'organització

El fons s'ha organitzat a partir d'un quadre de classificació de fons patrimonials estàndard, elaborat pel personal de l'Arxiu Municipal en base a la bibliografia existent sobre aquesta tipologia de fons documentals.

Informació sobre avaluació, tria i eliminació

No es té constància de la realització d'intervencions d'avaluació, tria i eliminació sobre la documentació del fons.

Incrementos

No es té coneixement ni hi ha previsió de nous increments.

CONDICIONS D'ACCÉS I D'ÚS

Condicions d'accés

El fons és de lliure accés. La seva consulta es realitzarà d'acord amb el que estableix la legislació general sobre accés a la documentació i el Reglament de l'Arxiu Municipal de Sant Feliu de Guíxols.

Condicions de reproducció

La reproducció de la documentació es regirà pel que estableix el Reglament de l'Arxiu Municipal de Sant Feliu de Guíxols i la normativa legal sobre aquesta matèria.

Llengües i escriptures dels documents

Els documents estan redactats en castellà i català, i ocasionalment en llatí.

Característiques físiques i requeriments tècnics

No existeixen.

Instruments de descripció

Es disposa d'un inventari del fons amb la descripció sumària a nivell d'unitat documental simple / composta.

DOCUMENTACIÓ RELACIONADA

Existència i localització dels originals

Dipositats a l'Arxiu Municipal de Sant Feliu de Guíxols.

Existència i localització de reproduccions

No es té constància de l'existència de reproduccions.

Documentació relacionada

L'Arxiu Municipal custodia també el fons d'Agustí Roldós Calzada (1849 – 1956), emparentat amb la família Calzada – Serra, així com el d'altres famílies guixolenques de navegants com els Suñer. A l'Arxiu hi ha també el fons de la família Calsada – Gruart (1772 / 1910), navegants i comerciants, i el fons de la família Calzada – Prats (1790 / 1929), també dedicada a la navegació i el comerç transoceànic, tot i que no s'ha fet cap estudi que permeti confirmar si existeixen connexions familiars directes amb la família Calzada - Serra.

D'acord amb el que s'ha dit a l'apartat d'*Història arxivística* i seguint l'article de Joan Torrent sobre els Calzada assenyalat a l'apartat *Bibliografia*, és possible que el Museu Martím de Barcelona conservi altra documentació sobre la família Calzada – Serra.

Bibliografia

- CALVET PASCUAL, Agustí. *Sant Feliu de la Costa Brava. Burgesos, navegants, tapers i pescadors*. Aedos: Barcelona, p. 314 – 317.
- JIMÉNEZ, Àngel. "Catàleg de l'exposició *Guixolencs a Amèrica, el S. XIX*". *Informatiu de l'Arxiu i Museu de Sant Feliu de Guíxols*, núm. 10. Sant Feliu de Guíxols, gener 1992.
- JIMÉNEZ, Àngel. "Aspectes més familiars del cèlebre capità-pilot Cosme Cañzada i Pons (1836-1898). A l'entorn d'una carta de 1886". *Àncora*, núm. 2500. Sant Feliu de Guíxols, 12 de desembre de 1996.
- ROLDÓS SOLER, Agustí. "La família Calçada-Roldós. Capitans i marins guixolencs" [Treball inèdit]. Sant Feliu de Guíxols, octubre 2003. S'acompanya de diverses làmines amb reproducció de fotografies familiars. Es disposa d'un exemplar d'aquest estudi a l'AMSFG, entregat pel mateix autor (reg. 11.196).

- ROLDÓS SOLER, Agustí. “L’avi Cosme”. *Sant Feliu de Guíxols. Pinzellades, fantasies i membrances*. Edició de l'autor: Sant Feliu de Guíxols, 2006, p. 5 – 11.
- TORRENT FÀBREGAS, Joan. “Gente de mar de antaño. Los Calzada de San Feliu de Guíxols” [I – VI], *Áncora*, núms. 1175 – 1180. Sant Feliu de Guíxols, 1970 – 1971. Aquest mateix article fou editat pel mateix setmanari l’any dins d’una col·lecció d’articles titulada *Cuadernos de temas guixolenses* (exemplar disponible a AMSFG, reg. Bibl. Maria Xifró, 2334) .

NOTES

En la descripció i denominació del fons s’ha normalitzat el cognom de la família a la forma *Calzada*, malgrat que en els documents apareix escrit indistintament amb grafies diverses

CONTROL DE LA DESCRIPCIÓ

Autoria i data

Descripció del fons i descripció i classificació de les unitats documentals elaborat per Marc Auladell Agulló el mes de desembre de 2009.

Fonts

Per a la descripció de la *Història del productor* s’han utilitzat les referències contigudes a l’apartat *Bibliografia*. El quadre genealògic de la família Calzada – Serra ha estat elaborat a partir de la informació continguda dins el mateix fons, amb l’ajuda de diverses fitxes del buidatge dels registres parroquials referents als Calzada que realitzà l’antic arxiver Àngel Jiménez per al seu article publicat a *Áncora* l’any 1996.

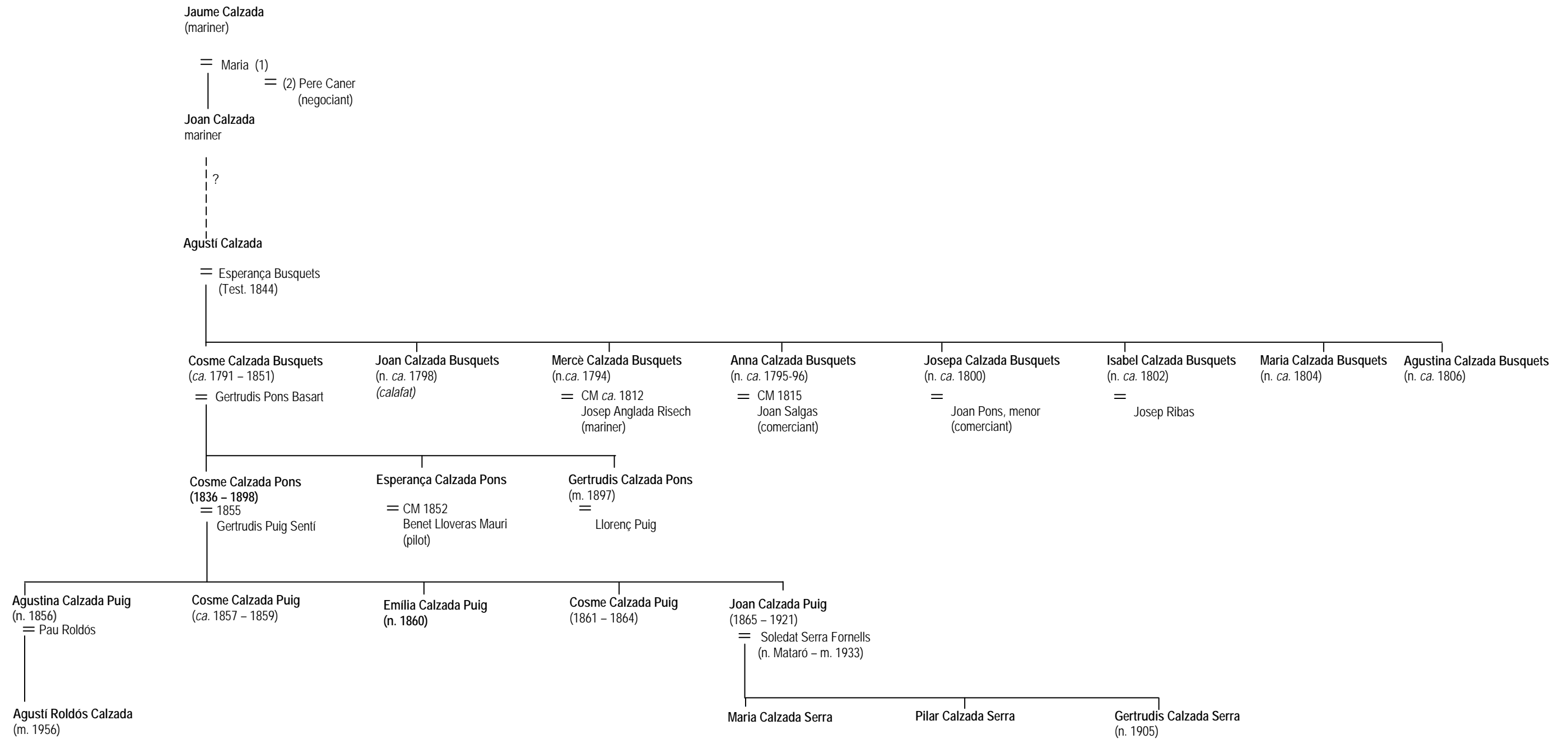
Regles o convencions

Norma de Descripció Arxivística de Catalunya (NODAC). Barcelona: Generalitat de Catalunya. Departament de Cultura. Subdirecció General d’Arxius i Associació d’Arxivers de Catalunya, 2007.

FAMÍLIA CALZADA – SERRA DE SANT FELIU DE GUÍXOLS

Arbre genealògic orientatiu

L'ordre de primogenitura dels germans és desconegut en algunes generacions i per això es presenta de forma atribuïda



QUADRE DE CLASSIFICACIÓ

1. DRETS, TÍTOLS I TRANSFERÈNCIES FAMILIARS

1.1. PARTIDES DE NAIXEMENT I DEFUNCIÓ	1921 – 1944	p. 9
1.2. NUPCIALS I CAPÍTOLS MATRIMONIALS	1815 / 1853	p. 9
1.3. HERETAMENTS I DONACIONS	1816 – 1832	p. 9
1.4. TESTAMENTS	1844 / 1932	p. 10

2. DRETS I TÍTOLS DE PROPIETAT

2.1. INVENTARIS DE BÉNS	1853 / 1933	p. 10
2.2. TRANSFERÈNCIES DE LA PROPIETAT	1753 / 1880	p. 10
2.3. CONSTITUCIÓ DE SOCIETATS	1920	p. 11

3. ADMINISTRACIÓ DEL PATRIMONI I COMPTABILITAT

3.1. LLIBRES DE COMPTES I REBUTS	1849 / 1898	p. 11
3.2. CRÈDIT I ENDEUTAMENT	1840 – 1849	p. 11
3.3. CONTRIBUTIONS MUNICIPALS I ESTATALS	1990	p. 11
3.4. CORRESPONDÈNCIA PROFESSIONAL	1885 – 1890	p. 12

4. DOCUMENTACIÓ PERSONAL

4.1. POSTALS I DOCUMENTACIÓ GRÀFICA	1900	p. 12
4.2. CORRESPONDÈNCIA PERSONAL	1983	p. 12

INVENTARI

1. DRETS, TÍTOLS I TRANSFERÈNCIES FAMILIARS

1.1. PARTIDES DE NAIXEMENT I DEFUNCIÓ

CERTIFICAT DE L'ACTA DE DEFUNCIÓ DE JOAN CALZADA PUIG, CAPITÀ DE LA MARINA MERCANT, DOMICILIAT A SANT FELIU DE GUÍXOLS	1921 - 1921	FCS0003	1
CERTIFICAT DE L'ACTA DE NAIXEMENT DE GERTRUDIS CALZADA SERRA, NASCUTA L'ANY 1905	1924 - 1924	FCS0007	1
CERTIFICAT DE L'ACTA DE NAIXEMENT DE GERTRUDIS CALZADA SERRA, NASCUTA L'ANY 1905	1944 - 1944	FCS0005	1

1.2. NUPCIALS I CAPÍTOLS MATRIMONIALS

CAPÍTOLS MATRIMONIALS DE JOSEP ANGLADA, MARINER, FILL DEL PATRÓ SILVESTRE ANGLADA I LA DIFUNTA GERTRUDIS RISECH, AMB MARIA MERCÈ CALZADA, FILLA DEL PATRÓ AGUSTÍ CALZADA I D'ESPERANÇA BUSQUETS, TOTS DE SANT FELIU DE GUÍXOLS	1815.1.28	FCS0010	1
CAPÍTOLS MATRIMONIALS DE JOAN SALGAS, NEGOCIANT, AMB ANNA CALZADA, FILLA DELS CÒNJUGUES AGUSTÍ CALZADA, PATRÓ, I ESPERANÇA BUSQUETS, TOTS ELLS DE SANT FELIU DE GUÍXOLS	1815.6.30	FCS0006	1
ÀPOCA SIGNADA PER BENET LLOVERAS MAURI, PILOT, A FAVOR DE GERTRUDIS PONS, VÍDUA DEL PATRÓ I COMERCIANT COSME CALZADA, TOTS DE SANT FELIU DE GUÍXOLS, CORRESPONENT AL DOT D'ESPERANÇA CALZADA, FILLA DE GERTRUDIS I MULLER DE L'ESMENTAT BENET	1853.8.5	FCS0012	1

1.3. HERETAMENTS I DONACIONS

DONACIÓ DELS GERMANS JOAN, MARIA, MERCÈ, ANNA, JOSEP I ISABEL CALZADA A FAVOR DE COSME CALZADA, TAMBÉ GERMÀ D'ELLS, DE LA SUCCESSIÓ DE L'HERÈNCIA DE LLUR PARE AGUSTÍ CALZADA, PATRÓ DE SANT FELIU DE GUÍXOLS, MORT ABINTESTAT	1816.3.26	FCS0008	1
ÀPOCA I DEFINICIÓ DE JOAN CALZADA, CALAFAT, AL SEU GERMÀ COSME CALZADA, PATRÓ, AMBDÓS DE SANT FELIU, CONFORME AQUEST L'HA MANTINGUT A CASA SEVA DURANT UN TEMPS I LI HA ENTREGAT LA PART CORRESPONENT A L'HERÈNCIA DE LLUR PARE AGUSTÍ CALZADA, MORT ABINTESTAT	1828.1.5	FCS0011	1
ÀPOCA I DEFINICIÓ D' ISABEL CALZADA, ESPOSA DEL COMERCIANT JOSEP RIBAS, AL SEU GERMÀ COSME CALZADA, PATRÓ, TOTS DE SANT FELIU DE GUÍXOLS, CONFORME AQUEST LI HA ENTREGAT LA PART CORRESPONENT A L'HERÈNCIA DE LLUR PARE AGUSTÍ CALZADA, MORT ABINTESTAT	1829.1.30	FCS0015	1
ÀPOCA I DEFINICIÓ DE JOSEPA CALZADA, VÍDUA DE JOAN PONS, AL SEU GERMÀ COSME CALZADA CONFORME AQUEST L'HA MANTINGUDA A CASA SEVA DURANT UN TEMPS I LI HA ENTREGAT LA PART CORRESPONENT A L'HERÈNCIA DE LLUR PARE AGUSTÍ CALZADA,	1832.9.14	FCS0009	1

MORT ABINTESTAT

1.4. TESTAMENTS

TESTAMENT D'ESPERANÇA BUSQUETS, VÍDUA D'AGUSTÍ CALZADA DE LA MATRÍCULA DE SANT FELIU DE GUÍXOLS	1844.11.7	FCS0001	1
TESTAMENT DE JOAN C. CALZADA PUIG, MARINER DE SANT FELIU DE GUÍXOLS, FILL DELS CÒNJUGUES DIFUNTS COSME CALZADA I GERTRUDIS PUIG <i>CÒPIA DE L'ESCRITURA ORIGINAL DATADA L'ANY 1921, DESPRÉS DE LA MORT DEL TESTADOR</i>	1919.10.10	FCS0002	1
TESTAMENT DE SOLEDAT SERRA FORNELLS, VÍDUA DE JOAN CALZADA PUIG, NATURAL DE MATARÓ I VEÏNA DE SANT FELIU DE GUÍXOLS <i>CÒPIA DE L'ESCRITURA ORIGINAL DATADA L'ANY 1933, DESPRÉS DE LA MORT DE LA TESTADORA</i>	1932.5.4	FCS0004	1

2. DRETS I TÍTOLS DE PROPIETAT

2.1. INVENTARIS DE BÉNS

INVENTARI DELS BÉNS DEL DIFUNT COSME CALZADA, PATRÓ I COMERCIANT DE SANT FELIU DE GUÍXOLS, PRES PER LA SEVA VÍDUA GERTRUDIS PONS, TAMBÉ DE SANT FELIU	1852.1.27 - 1852.2.14	FCS0013	1
INVENTARI DELS BÉNS DE COSME CALZADA PONS, PRES PER LA SEVA VÍDUA GERTRUDIS PUIG SENTÍ, I EL SEU FILL I HEREU JOAN CALZADA PUIG, PROPIETARI, TOTS ELLS DE SANT FELIU DE GUÍXOLS	1898.8.16	FCS0018	1
INVENTARI DELS BÉNS DE LA DIFUNTA SOLEDAT SERRA FORNELLS, PRES PER LES SEVES FILLES PILAR I GERTRUDIS CALZADA SERRA, DE SANT FELIU DE GUÍXOLS	1933.3.14	FCS0019	1

2.2. TRANSFERÈNCIES DE LA PROPIETAT

VENDA PERPÈTUA D'UNA VINYA DEL PUIG DE LES FORQUES, A SANT FELIU, SIGNADA PER MARIA, VÍDUA DEL MARINER JAUME CALZADA I ESPOSA DEL NEGOCIANT PERE CANER, I PEL SEU FILL JOAN CALZADA, TAMBÉ MARINER, A FAVOR DELS CÒNJUGUES PERE BARCELÓ, PAGÈS, I TERESA RIGAU	1753.11.26	FCS0020	1
VENDA PERPÈTUA D'UNA CASA SITUADA A L'ALGAVIRA D'EN PELLISSER, AL CARRER DE SANT ANTONI DE SANT FELIU DE GUÍXOLS, SIGNADA A FAVOR DEL PATRÓ AGUSTÍ CALZADA, QUI L'HA ADQUIRIDA EN ENCANT PÚBLIC <i>INCLOU APOCA DE PART DEL PREU DE LA VENDA, SIGNADA A FAVOR DEL MONESTIR DE SANT FELIU DE GUÍXOLS PER A LA CELEBRACIÓ DE MISSES EN SUFRAGI DE L'ÀNIMA DE JOSEP BOTA, FAMILIAR DEL VENEDOR</i>	1801.12.22 - 1802.3.4	FCS0021	1
VENDA A CARTA DE GRÀCIA D'UNA CASA AL CARRER ESTRET DE SANT FELIU DE GUÍXOLS SIGNADA PER ESPERANÇA CALZADA PONS A FAVOR DEL SEU GERMÀ COSME CALZADA PONS, EN CONCEPTE D'UN DEUTE QUE EL DIFUNT BENET LLOVERAS, MARIT D'ESPERANÇA, TENIA AMB L'ESMENTAT COSME	1880.6.1	FCS0022	1

2.3. CONSTITUCIÓ DE SOCIETATS

APORTACIÓ DE CAPITAL A LA SOCIETAT MERCANTIL "ROLDÓS, COLOM Y COMPAÑÍA", DEDICADA AL NEGOCI SUROTAPER, PER PART DELS SEUS CONSTITUENTS JOAN CALZADA PUIG, MARINER, AGUSTÍ ROLDÓS CALZADA, COMERCIANT, I SEBASTIÀ COLOM BORRELL, COMERCIANT, TOTS DE SANT FELIU	1920.12.4	FCS0026	1
CONSTITUCIÓ DE LA SOCIETAT MERCANTIL "ROLDÓS, COLOM Y COMPAÑÍA" PER A LA FABRICACIÓ I COMPRAVENDA DE TAPS DE SURO, ATORGADA PER JOAN CALZADA PUIG, MARINER, AGUSTÍ ROLDÓS CALZADA, COMERCIANT, I SEBASTIÀ COLOM BORRELL, COMERCIANT, TOTS DE SANT FELIU	1920.12.4	FCS0025	1

3. ADMINISTRACIÓ DEL PATRIMONI I COMPTABILITAT

3.1. LLIBRES DE COMPTES I REBUTS

CARTA DE PAGAMENT DE 1500 DUROS DE PLATA SIGNADA PER ANTÒNIA COMADIRA ROIG A FAVOR DE COSME CALZADA, COMERCIANT, TOTS DOS DE SANT FELIU DE GUÍXOLS, EL QUAL INTERVÉ EN NOM D'ANTONI ROMEU, CAPITÀ DE LA POLLACRA "SEGUNDA DAMA" DE LA MATRÍCULA DE PALAMÓS <i>LA QUANTITAT EQUIVAL A LA QUE ANTÒNIA COMADIRA ENTREGÀ AL DIT ROMEU DELS SRS. VIADA Y COMPAÑÍA DEL COMERCIO DE L'HAVANA</i>	1849.5.22	FCS0017	1
RELACIÓ DE DESPESES DE LA PRIMERA EXPEDICIÓ I VIATGE A L'HAVANA DE LA CORBETA "PABLO SENSAT" (REPRODUCCIÓ)	1898 - 1898	FCS0032	1

3.2. CRÈDIT I ENDEUTAMENT

DEBITORI DE 2000 RALS DE BILLÓ SIGNAT PER JERONI VILANOVA, VICE-CÒNSOL DEL REI DE SUÈCIA I NORUEGA A SANT FELIU DE GUÍXOLS I QUE ES TROBA A MADRID, A FAVOR D'ANTÒNIA RIVAS DOMÍNGUEZ, VEÏNA DE MADRID	1840.7.24	FCS0016	1
DEBITORI SIGNAT PER JOSEP VILANOVA MAS, DE SANT FELIU DE GUÍXOLS, A FAVOR DELS CÒNJUGUES FERRAN AGULLÓ, ESTANQUER, I MARIA ROSA ROURA, VEÏNS DE GIRONA	1844.6.28	FCS0023	1
DEBITORI SIGNAT PER JOSEP VILANOVA MAS, PROPIETARI, A FAVOR DE COSME CALZADA, TOTS DOS DE SANT FELIU DE GUÍXOLS	1845.12.3	FCS0024	1
DEBITORI DE 500 LLIURES SIGNAT PER RAMON LABORÍ, CAUSÍDIC DE LA BISBAL, A FAVOR DE COSME CALZADA, PATRÓ I COMERCIANT DE SANT FELIU DE GUÍXOLS. CONTÉ EL POSTERIOR COMPROMÍS DE LABORÍ D'ENTREGA AL DIT CALZADA, DURANT L'ANY 1850, DE 5 QUARTERES DE BLAT	1849.9.4 - 1849.9.22	FCS0014	1

3.3. CONTRIBUCIONS MUNICIPALS I ESTATALS

CÒPIA DE LA NOTIFICACIÓ DE L'AJUNTAMENT DE SANT FELIU DE GUÍXOLS DE LIQUIDACIÓ	1990 - 1990	FCS0030	1
--	-------------	---------	---

DE L'IMPOST DE PLUSVÀLUA EN CONCEPTE DE LA VENDA D'UNA FINCA DEL CARRER VERDAGUER REALITZADA PER GERTRUDIS CALZADA SERRA A LA SOCIETAT COMPRAVENTA, S.A.

3.4. CORRESPONDÈNCIA PROFESSIONAL

CORRESPONDÈNCIA ADREÇADA PER PAU ROLDÓS A COSME CALZADA I JOAN CALZADA, QUE ES TROBEN A SANT FELIU DE GUÍXOLS, REFERENTS A LA GESTIÓ DE DIVERSOS NEGOCIS MERCANTILS EN LOCALITATS AMERICANES (L'HAVANA, MONTEVIDEO, BUENOS AIRES, GUALEGUAYCHÚ, CHARLESTON...) 1885.9.5 - 1890.11.9 FCS0027 1

4. DOCUMENTACIÓ PERSONAL

4.1. POSTALS I DOCUMENTACIÓ GRÀFICA

MAPA GEOGRÀFIC DE CATALUNYA 1900 - 1900 FCS0031 1
CONSERVACIÓ DEFICIENT. PRESENTA ESTRIPS

4.2. CORRESPONDÈNCIA PERSONAL

CARTA ADREÇADA PER COSME CALZADA DES DE SANT FELIU AL SEU FILL JOAN COSME CALZADA, A NOVA YORK, FELICITANT-LO PEL SEU EXAMEN [COM A PILOT?] I DONANT-LI ALTRES NOTÍCIES I CONSELLS FAMILIARS 1886.5.29 FCS0028 1
PUBLICADA ÍNTEGRAMENT PER ÀNGEL JIMÉNEZ A "ÀNCORA", NÚM. 2500, DE 12.12.1996

CARTA DEL DIRECTOR DEL MUSEU MARÍTIM DE BARCELONA A GERTRUDIS CALZADA EN AGRÀIMENT PER LA DONACIÓ QUE HA FET A AQUESTA ENTITAT D'UNA TALLA AMB LA IMATGE DE SANT ANTONI 1983.12.20 FCS0029 1