

REMEMBRANCES DE L'ARDENYA I LES GAVARRES

i espais físics per conèixer

Jaume Bosch i Cañet



REMEMBRANCES
DE L'ARDENYA
I LES GAVARRES

i espais físics per conèixer

Edició:



AJUNTAMENT DE
SANT FELIU DE GUÍXOLS

Col·laboració:



DIPUTACIÓ
DE GIRONA

Coordinadora: Rosa Massegosa

Dipòsit Legal: Gi. 145-2004

I.S.B.N.: 84-932263-3-5

Maquetació i impressió: Gràfiques Bigas
C. Provença, 21 - 17220 Sant Feliu de Guíxols

L'Emp Pròleg

Cal mimar-lo!!!

A l'Emporda, la natura ens ofereix un ampli ventall de peculiaritats geogràfiques i condicionant meteorològic que donen a l'entorn una singular gamma de

de masses i de arrels que oclen les seves importàncies i decididores situacions d'abandó agraïda pels contrastes d'efectes de l'era prehistòrica que tren-

L'Ardenya, com tot altre massís o indret, gaudeix d'un tresor popular que poques vegades s'aprecia tant com es mereix: la seva toponímia. Els noms dels racons, dels camins... porten una càrrega històrica al darrera que omplen la ciutadania de records i de saviesa popular. Cada nom té un perquè, i cada perquè tota una història sovint farcida de mofa popular o d'innocència lingüística.

L'Ardenya és un massís singular per la seva morfologia dins l'entorn mediterrani on destaca la seva importància ecològica i, m'atreveixo a dir, pel pas de l'home, que al llarg dels segles hi ha deixat la seva petjada. Un pas que, amb fermesa, ha gravat el massís d'habitatges, de camins, de treballs... d'anècdotes i de fets que constitueixen, arreplegats, un llegat etnològic valuósíssim.

Jaume Bosch ha tingut la cura de recollir aquests noms que la tradició popular ha atorgat a aquests indrets i la sensibilitat d'escriure anècdotes i fets passats en aquestes contrades que protagonitzen aquesta publicació per tal que la memòria de l'Ardenya que ell tant estima i per la qual tant ha lluitat, passi a ser, també, patrimoni del coneixement de la resta de la ciutadania guixolenc.

És un plaer ser alcalde d'una ciutadania que mai deixa de mostrar-se activa i interessada per la recuperació de la història i la memòria popular, com la ganxona. És un goig, pel nostre Ajuntament, poder publicar reculls de tresors com aquest que inclouen tot un llistat exhaustiu de topònims ardenyencs i un grapat considerable de memòries de fets ocorreguts i tradicions populars gairebé oblidades de la zona de l'Ardenya i les Gavarres.

Joan Alfons Albó i Albertí
Alcalde de Sant Feliu de Guíxols

L'Ardenya, com tot altre massís o indret, té un ús i costums populars que poden vegades aparèixer tant com es menys. Els noms dels llocs, dels carrers, dels masos... porten una càrrega històrica al darrere que omple la memòria de molts i de moltes. Cada nom té un paper, i cada paper té una història sovint tan rica de motius populars o d'innocència lingüística.

L'Ardenya és un massís singular per la seva morfologia que l'estima moltíssim on destaca la seva importància ecològica i ambiental a dir-ho del pas de l'home que al llarg dels segles hi ha deixat la seva petjada. Un pas que, amb feines, ha gravat el massís d'habitants, de camins, de treball... d'anècdotes i de fetes que constitueixen un llegat etnològic valuós.

Juanes Bosch ha tingut la cura de recollir aquets noms que la tradició popular ha atorgat a alguns indrets i la sensibilitat d'alguns autors i les passades en aquestes contrades que protagonitzen aquesta publicació per tal que la memòria de l'Ardenya que ell tant estima i per la qual tant ha lluitat, passi a ser també patrimoni del coneixement de la resta de la ciutadania guineuana.

És un plaer ser alcalde d'una ciutadania que mai deixa de mostrar-se activa i interessada per la recuperació de la història i la memòria popular, com la guineuana. És un goig, pel nostre Ajuntament, poder publicar resultats de treball com aquest que, amb el seu treball exhaustiu de recerca i anàlisi, i un gran consens amb la ciutadania, ha donat de fet i de dret un llegat popular tan ric i tan valuós de la zona de l'Ardenya i l'Alcaldia de Cervera.

Juanes Bosch
Alcalde de Sant Feliu de Guíxols

L'Empordà... Cal mimar-lo!!!

A l'Empordà, la natura ens ofereix un ampli ventall de peculiaritats orogràfiques i condicionants meteorològics que donen a l'entorn una singular gamma de contrastos. La varietat orogràfica ens permet descloure-la en cinc vessants ben diferenciats com són: el coster, el Montgrí, la plana Central, les Gavarres i l'Ardenya, sense oblidar el massís de Begur, el corredor de Palafrugell i Palamós, i la Vall d'Aro, cadascun d'ells amb unes peculiars característiques que els diferencien amb escreix, però amb el comú realç d'una bellesa ben notòria.

El coster, l'anomenada Costa Brava, farcida de cales i platges d'incomparable bellesa, dissortadament ha perdut una bona part del seu encant, ja que l'apilament desmesurat d'equipaments d'esbarjo ha esborrallat l'ancestral placidesa del seu antic estat natural.

El Montgrí, curull d'aspres pedreguers i punxants garrics tanmateix pareix l'altívol morada per on s'hi esmuny, furient, la tramuntana. Porta per capell la ferrenya silueta del vell castell, amb l'aparença d'un burot o sentinella sempre a l'aguait de llunyans horitzons prest a vetllar pel bon ordre i el tarannà de la contrada. Les dunes, a la fi immòbils i afermades al sòl per l'atapeïda pineda, formen un espai sorprenent de rara i singular bellesa.

És a la plana Central on el Ter i el Daró, abans de rendir vassallatge al mar, hi romancegen dibuixant geomètrics conreus i vestint petits estanyols i tolls, escients habitacles per a les aus aquàtiques. Compta amb un escampall de poblets amb interessants mostres d'un esplendorós passat reflectit en esglésies, pairalies fortificades i masoveries amb uns atractius més que notables.

La Gavarra empordanesa, vestida d'atapeïdes suredes i frondosos alzinars, fou altra hora una important font de variats nodriments que, amb generositat, oferia a terrissers, camperols i boscaters. D'aquella profitosa ocupació, sols en resten els enrunats murs de la majoria

de masos i els ara erms camps que ofereixen una impotent i decebedora sensació d'abandó agreujada pels conreus d'arbres de forana procedència que trenquen, en demesia, l'equilibri forestal del massís. Cal remarcar els nombrosos vestigis de reculades ocupacions, reflectits en monuments funeraris, com són petites cistes megalítiques i dòlmens.

Els esponerosos vessants costaners de l'Ardenya, majoritàriament de tortuosa orografia són orfes molts d'ells de tregig, d'ençà que carboners i llenyataires, obligats pel progrés energètic, renunciessin a la feixuga feina boscana. Però els més manyacs i de millor petja, han pagat un preu excessiu per la seva privilegiada situació perdent, en desproporcionades especulacions del sòl, l'encant i la bellesa que altra hora els donà un merescut renom.

Els castells de rocall, de suggerents i capricioses formes, donen a la serralada una peculiar aparença que la diferencia amb escreix de les veïnes, tot i que molts d'ells resten malmesos i esmicolats per les massives espoliacions que han sofert. La natura, potser conscient d'aitals despropòsits, ha accelerat l'irreversible esbalçament de Pedralta, privant-nos del fenomen rocallós més curiós i més emblemàtic de la serralada.

A l'Empordà, *palau del vent*, aquest meteor és l'artífex tant de paisatges com d'ambients i, fins i tot, d'actituds. La muntanya de Santa Caterina, el Montplà i la muntanya d'Ullà en el Montgrí, de descarnats i tortuosos relleus i migrada vegetació, són notoris exemples dels condicionants imposats pel constant i furient udolar de tramuntana i garbí. A la plana, hom hi conrea bardisses i xiprerars a mena de tanques per resguardar els sembrats dels seus estralls, donant a l'entorn un caire geomètric de singulars atractius.

Fins i tot hi ha qui diu que aquest vent condiciona el caràcter empordanès, *-semblen tocats per la tramuntana*, diuen -. Hom desconeix si aquest supòsit amaga una

lloança empeltada d'un poc o força enveja, o bé és una disfressada manera de dissimular la seva incomprensió envers el peculiar tarannà empordanès. En tot cas, sempre serà millor ésser tocats per la tramuntana a ser-ho per qualsevol altre vent que qui sap d'on ve i per on ha passat.

Tot aquest ventall de paisatges i d'ambients, és el que hem pretès reflectir en el recorregut del GR-92 per casa nostra, tasca compromesa però agraïda al mateix

temps, vista la notable acceptació que ha merescut dels veritables senderistes que, al llarg dels últims anys, l'han utilitzat i valorat, l'han conegut i gaudit, això sí, tocant de peus a terra.

Tot aquest ventall de paisatges, d'ambients i reflexions, venen a compte ja que, entenem, ha arribat l'hora de que, tots plegats, ens conscienciem i actuem amb coherència envers el medi que ens envolta.



Coster de Llevant

Remembrances d'antuvi (I)

En temps reculats, el tarannà diari de la gent de poble, senzilla i treballadora, esdevenia condicionat per un munt de mancances, ara impensables. Amb els guanys del quefer habitual, eren pocs els que se'n sortien, la major part no en feien prou i havien d'esprémer l'enginy per fer bullir l'olla. Les habilitats, nascudes de la necessitat, en l'art de la pesca i les feixugues feines boscanes eren, entre d'altres, el complement per anivellar, si més no una mica, la migrada economia dels menys afavorits.

Diversos foren els arts i habilitats emprats en la mar, gairebé tots ells simples i senzills, fonamentats principalment en l'acurada i profunda observació del medi, els condicionants meteorològics i, per damunt de tot, un bon grapat de paciència.

Com exemple de la simplicitat d'alguns, esmentarem la potera, estri de quatre hams per agafar pops i calamars sense esquer natural, un simple drap feia la feina. O la llença, consistent en una *ninya* de pita fondejada amb un pedrot i ormejada d'uns quants hams lligats a la part més submergida que hom procurava calar dins una esclotxa on, amb una mica de sort, s'hi clavaven molles negres de cau, gòmbits i nois, i, fins i tot, algun déntol.

També cal recordar el *xarambecu*, una mena de volantí que es calava des de terra estant col·locant els hams a força distància de la costa mitjançant l'impuls donat per un plomí amb el que hom hi treia serrans, jurioles, espadarts i tota mena de peix de roca. Si la mar estava esvalotada per un temporal, calia esperar que anés de baixa; llavors era el moment més escaient per *anar a la bromera*, modalitat que consistia en enllaminir el peix -sards, orades, llobarros, etc.- grumejant a l'escuma del rompent amb sardina o anxova triturada, musclo o un esquer artificial -plores d'au, paladar de gat de mar, etc.-

Cal, però, no oblidar que llavors, i com sempre, hi havia qui, amb poques manies i menys escrúpols, emprava mètodes poc, per no dir gens, ortodoxes per tal de fer una bona pesquera. Des d'encerclar

una cala amb una peça de xarxa i llençar-hi carbur a les ribes, fins a matar el peix amb petards, són mostres d'aquests bàrbars procediments.

Molts pescadors tenien un lloc en concret on habitualment hi pescaven: era el seu *pescador*, i l'indret era respectat pels altres arribant sovint a ser coneguts amb el nom del pescador habitual i alguns, fins i tot, reconeguts en la toponímia oficial del coster. Com exemple, a casa nostra, tenim el pescador d'en Prats que es troba per sota de l'ermita de Sant Elm en el puig Castellar, entre l'illot de S'Adolix i la cala del Vigatà. Com a curiositat podem observar-hi una concavitat treballada a la roca per mor d'aixafar-hi sardina per grumejar el peix.

Per tal de facilitar l'accés a aquests pescadors, la major part d'ells en llocs quasi inaccessibles, s'endegaren uns corriols per atansar-s'hi amb un mínim de seguretat. Amb el temps, aquests corriols foren bàsics per facilitar la tasca dels carabiners, cos armat dependent del Ministerio de Hacienda, de servei en les duanes i encarregats de la vigilància del coster.

Aleshores, mentre uns pescaven i d'altres vigilaven, n'hi havia que, procurant no ser vistos ni pels uns ni pels altres, amb força riscos i pocs guanys, s'enfilaven a peu des del coster rostos amunt fins assolir el cim de la carena, traginant voluminosos bultos farcits d'aromàtic tabac anglès i turc: Senior Service, Benson & Hedges, Abdulla, Turmac... que, als pocs dies i per art d'encanteri, hom podia flairar pels casinos i cafès *de vila*.

Per tot això, i tenint en compte que tant pescadors com bosquerols, carrabiners i traginers, eren l'últim esglaió dins una societat massa desigual, és a dir, els que menys comptaven, però dels que molts se'n refiaven i, a ben segur, els que menys tabac fumaven, no ha d'estranyar que, ni volent, es destorbessin en llurs feines i quefers, ja que prou ample és l'horitzó i fosca la nit per conuiu ple-gats, agermanats per les mancances i el dret de sobreviure.

Remembrances d'antuvi (II)

Avui en dia, només en els comptats punts del coster que no resten urbanitzats, o sigui els més esquerps, hom pot trobar-hi empremtes d'aquells vells viarans. A les rodalies de casa nostra, i per la banda de llevant, hi trobem el que, de cala Jonca, duu a la platja de Sant Pol vers la volta de l'Ametller i la punta del Molar on, en un lloc dominant, hi resten vestigis d'una barraca de guaita bastida i emprada per carrabiners. Aquest tram, sortosament reeixirà ja que, en ferm, està adjudicada la seva remodelació i acondicionament.

Per la banda de garbí, ja des de l'inici, resta mancat de continuïtat; tan sols el tram que contorneja els Penjats, els Pedrissets, s'Astufador i s'Adolix, ofereix al vianant la possibilitat de fruit de la contemplació d'aquell bonic tram del coster. Tot seguit només hi trobem els de puntual accés a la cala del Vigatà, el que ho fa als esculls de Rocacorb i, l'anomenat dels Garrofers que mena als trucs de les Penyes que, pel seu freqüent ús, són de bona petja.

Ja mig esborrats i perdedors, hi ha els que prenent-los a la carretera de Tossa menen a Ses Mongetes, la punta d'en

Bosch, a la cala de llevant i trucs d'Urgell –tallats per una urbanització–; el que baixa a la cala de garbí d'Urgell i a la del Romaguer i, el que ho fa a es Burro, ses Orelles de Llebre –senya de pescadors recentment esbalçades–, cala Joana, sa Bardissa i Penya Seca. Cal afegir-hi el recuperat viarany que mena a la platja dels Canyerets, vers el que fou casa quarter del desaparegut cos de carrabiners.

Aquests camins naixeren per facilitar una tasca de subsistència i han estat aprofitats per una altra de vigilància fins arribar a hores d'ara que ho són d'esbarjo ja que els trams condicionats faciliten l'assossegada contemplació dels bonics racons costaners per on transcorren –no pas tots, ja que hi ha qui els confon amb abocadors i els utilitza per desfer-se de la brossa del jardí i com a lloc idoni per fer-hi defecar el gosset del “senyor”.

Fins i tot, i potser perquè l'oferta turística de la costa no és prou ampla i aclardora, en un dels darrers trams verges del coster ganxó s'hi ha balisat, amb un criteri com menys discutible, un itinerari dels anomenats d'aventura, que desvirtua amb escriure l'assossec que la majoria hi busca i suposa trobar-hi.

Camins de desboscar

La primera matèria dels boscaters, tant carboners com llenyataires, no es trobaven en llocs còmodes i manyacs. Les millors rabasses i llenyes havien de cercar-les en atapeïdes fondalades i en esquerps comals i, per tant, en indrets de complicat accés, lluny dels camins més habituals. *La Mula Espenyada*, nom que hom va posar en un estimball en el comal Romaguer, on una mula va esbalçar-se marges avall, és un exemple de la mala petja d'aquells camins. A més d'aquestes dificultats, els carboners havien de tenir a l'abast una font, riera o bassa, doncs l'aigua era imprescindible per a la bona combustió de les carboneres. Fins i tot, aprofitaven els aiguamoixos per acondicionar-hi senzilles cisternes o, sols, els bastien per retenir-la.

Si al feixuc i pesat del seu tarannà diari hi afegim que el carbó i la llenya havien de fer-lo i cercar-la en llocs força allunyats de vila, podrem entendre que els fos més còmode i sobretot pràctic passar la setmana al bosc, tot i els naturals inconvenients. Tenint en compte els minsos recursos i migrats medis que tenien a l'abast i afegint-hi que els mitjans de transport de què disposaven, només els de sang, ja eren per si mateixos inconvenients afegits, bastien unes rústegues barraques amb pedres, brancam i terra. Servien d'aixopluc, magatzem de queviures i eines i, naturalment, per dormir-hi. En llevar-se, a trenc d'alba, posaven l'olla al foc amb la justa quantitat de carbó per trobar la vianda cuita i calenta a migdia.

Per atansar-se al lloc de feina i tragar les rabasses, feixines, llenyes i carbons, improvisaven uns camins que, en molts

llocs, sols eren passos. No s'hi esmerçaven massa, doncs només se'n servien mentre el bosc on treballaven era rendible. Molts d'ells no estalviaven, si calia, pendents i fondalades, per tal que fossin el més curts possible. Per alleujar el tragi dels socs, els carregadors on s'atansaven els carros, els feien en planells a peu de comal. I així, començant a desboscar pel cim de la carena, el mateix pendent del sòl alleugerava el feixuc trasllat.

En augmentar l'ús de llenyes i carbons, tant pel consum casolà com industrial, va incrementar la demanda i obligà els boscaters a abastar uns espais majors i, per tant, més llunyans i, de retop a engrandir la xarxa de camins de desboscar. Però en ser curta la utilitat que tenien i, a més, no menant a cap lloc concret, un cop feta la feina, carboners i llenyataires se n'oblidaven quedant en poc temps oblidats i perduts.

Se'n van fer tants d'aquests camins que no creiem possible fer-ne un llistat complet. Sense cap mena de pretensió en farem un, basant-nos en les nostres acurades observacions i sana tafaneria envers l'entorn muntanyenc i boscós de casa nostra. En dir *nostres* les observacions, faig referència al company d'incomptables experiències i sortides envers el medi que ens envolta¹.

Amb ell hem resseguit les mig esborrades empremtes que queden d'aquells camins, vestigis o restes dels murs de rocall que els calçaven, en trams encimats o engorjats. També planells on encara al sòl s'hi troba carbó, palpable prova, mai millor dit, d'haver-hi una carbonera; i també oblidats aiguamoixos, alguns d'ells bastits amb paret seca de rocall.

¹ Nota de l'editor: l'autor fa referència al seu amic Felip Calvet, Fill Predilecte de la Ciutat de Sant Feliu de Guíxols des del juliol de 2003.

Camins de desboscar (I)

Començarem la descripció d'alguns d'aquests camins, la majoria d'ells esborronats pel desús, però que volem recomanar a qualsevol encuriós en seguir-los que afini el sentit de l'orientació i ho faci proveït d'alguna eina tallant, com pot ser un estassabarders; segur que li farà més servei que no pas nosa.

A la Vall d'Aro, i dels veïnats de Solius i de Sa Tuna, a les rodalies de can Mirabella, can Dalmau i can Llaurador, sortien els que s'endinsaven a les comalades dels vessants nord de la serralada de l'Ardenya. A can Mirabella, varis camins resseguien i envoltaven els alterosos rocams de Roca Ponsa i les Roques Bessones que, escalonades, s'enfilen pel comal de can Duran del Gatellar fins al coll de Solius. Des de can Dalmau, un assolia el coll del Montclar passant per la Feixa Trencada o Tancada. D'aquest, i a mitja costa, un altre moria en els caients del puig Montclar.

El mas can Llaurador potser és el punt de sortida més adient per endinsar-se en els, llavors, esponerosos boscos de Plana

Basarda, del pla del Vidre i dels Carcaixells. En aquest encara avui fa goig de veure-hi l'atapeït i ufanós alzinar d'en Cama. Dels altres dos, dissortadament, no podem dir el mateix, *de l'avior només en servei la fesomia* diu el poeta²; quasi val més no parlar-ne.

És decebedor veure'ls conreats d'arbres de forana procedència que, inclòs ells, vegetals irracionals, d'averkonyits no gosen créixer gaire, són *conscients* de no ser ben vistos i de rompre l'equilibri natural dels boscos de casa nostra. Pobrissons!, sense voler han comès un veritable atemptat de *lesa natura*.

Sortint de l'esmentat mas, descriurem primer el que, seguint la riera de Plana Basarda aigües amunt, s'endinsa a l'alzinar d'en Cama a les envistes de la ferrenya Roca Rodona i acaba essent perdedor al capdamunt de la fondalada sota el coll de Pelegrí en un veritable i atapeït grevol. Originàriament, el camí s'enfilava vers Plana Basarda; avui, el sotabosc l'ha fet intransitable. En el punt on s'entra a



Els Carcaixells



L'Esfinx (Montclar)

l'alzinar, per la dreta i seguint el Torrent de Penyella, un camí el remunta fins al Sot de la Figuereta, entre els Carcaixells inferiors i la Roca Rodona –sens sortida i perdedor -.

En aquest indret s'ha obert un nou vial que s'atansa al cim del carcaixell preminent, anomenat la Capella, doncs hom n'hi ha esculpida una a la pedra. Continua rostos amunt, resseguint els espectaculars i aspres rocams, per passos molt aeris i encinglerats, per on els més agosarats poden assolir el coll del Gorjablanc i el cim del puig Montclar seguint un "ferrat itinerari d'aventura" que des-

mereix amb escreix la superba qualitat natural i ambiental d'aquests preuats roquissars.

A una cota més enlairada, just en un planell on s'hi esdevenien vestigis d'una antiga carbonera, un camí recentment desboscant i arranjat, remunta per l'obaga de la Roca Rodona, passa per les restes del porquissar i la font d'en Cama fins assolir el pla de la Figuereta. Amb l'originària continuïtat envers el coll del Gorjablanc i el collet del Montclar, resta perdedor i impracticable. Hom hi ha acondicionat un corriol que s'enfila a la carena i per l'aresta del carcaixell preminent superior s'hi atansa.

En el clot dels Molinets, on s'hi enforquen els camins provinents de can Llauradó, can Míngo i El Vilar, seguirem el que puja al coll de Pedralta, seguint la riera i envoltats d'eucaliptus. Arribats a la muntanya de can Creixell, justament en el pla del Vidre, ens retrobem amb el bosc de casa, deixat i embrollat, però el nostre. N'encetem un a la dreta que originàriament menava a la carbonera per sota el coll del Vidre i, d'allà, al coll del Gatossar de can Codolar, passant a tocar la bauma anomenada Cova del Llop: tot ell resta embardissat i perdedor.

² Nota de l'Editor: en referència al poeta Enric Bosch i Viola, avi de l'autor.

Camins de desbosc (II)

Antany, la part costanera de l'Ardenya era un paratge curull de solituds, un veritable santuari del silenci, estroncat sols per la remor del mar i l'udolar dels set vents del món. Feréstecs comals i frescals fondalades, orfes de trepig, veien passar el temps envoltades de quietud. Les poques masies d'aquesta banda de la serralada són, millor dit, eren, careneres - totes estaven situades entre les cotes 200 i 300 m.- D'elles només en queden dempeus els enrunats murs. Es comunicaven amb vila i entre elles mitjançant uns camins que, per defugir els forts desnivells de comals i fondalades, transcorrien sempre careners.

En acabar-se, l'any 1918, la Primera Guerra Mundial, l'índex d'atur es va disparar arreu, arribant a ser angoixant a casa nostra. Una de les mesures preses per paliar-lo i donar treball als nombrosos desenfeïnats, fou la construcció d'una carretera entre Tossa de Mar i Sant Feliu de Guíxols, originàriament la -GE-682-. En ser enllestida en poc temps, totes les

masies de la serralada arranjaren uns camins per accedir-hi i així millorar les cròniques mancances de comunicació que, de sempre, havien patit. No cal dir que aquesta carretera facilità amb escreix la feina dels boscaters. Aquest nou vial fou el millor medi per atansar-se als verges i atapeïts boscos, fins aleshores lluny del seu abast. Cal, però, retre un sentit record a la memòria de les oblidades persones, operaris de l'obra que hi deixaren la vida en esfondrar-se el pont en construcció sobre la riera de Canyet.

De cal Romaguer, més conegut com La Divina Pastora, s'emprava, aleshores, per baixar a vila un camí carreter que, pel coll del Pi de la Milana i pel pla de ses Mòdegues, s'hi atansava. El traçat és el més curt i directe però, en haver de superar forts desnivells, era força pesat i carregós, tant per als animals de tir com per a les persones. Per enllaçar amb la nova carretera i salvar els 100 m. de desnivell que els separen, feren un camí amb un recorregut més llarg, però més còmode; s'hi enforca a pocs metres del lloc on hi ha la caseta dels peons, per sobre de la cala d'Urgell, lloc on, enderrocada la caseta, hom hi ha arranjat un mirador sobre el coster. Ho escric en present, doncs aquest camí continua transitable, ja que és utilitzat per accedir a les torres de comunicacions que farceixen el cim del puig Gros.

A Sant Benet del Bosc s'hi enllaçà mitjançant un de nou que, resseguint el descendent esquenall del puig sa Guaita, hi embocava en el punt quilomètric 15, a prop de la fita termenal entre Santa Cristina d'Aro i Sant Feliu de Guíxols. De can Codolar en feren un que hi baixa força sobtat, passa per la font del mas i, en trobar la riera en el Bosc Verd, la segueix fins a embocar a la carretera just en el pont de Canyet. Can Cabanyes de Montagut era el pas obligat per anar a Tossa, com



Sa Creu de Fusta

El rocam de l'Ardenya Cristinç (III) i Sant Grau (II)

també ho era per la majoria de les masies d'aquesta banda de la serralada. El camí més adient passava pel solei del puig de Montagut, el pla de ses Pinyaques, i, d'allà, davallava a Tossa vers l'ermita de la Mare de Déu de Gràcia i el coll del Sastre. Un altre itinerari passava pel suro des Llop, la barraca dels Caputxins, adre-

çat a Sant Grau d'Ardenya, cal Federal i, enllaçant amb l'anterior a l'ermita de la Mare de Déu de Gràcia, Can Cabanyes tenia accés a la carretera a Tossa mitjançant un camí que es despenjava pel Sot de les Heures i s'hi enforcava en un punt mig entre Canyet i la Corcollada –quilòmetre 13,400-.



Sant Grau

Camins de desboscar (III)

Seguint el camí del Pi de la Milana i arribats a l'alçada del puig del Conto, un sense continuïtat s'endinsava al fons del comal per desota el puig Penya d'Àguila, on hi havia unes carboneres. De la mina de cal Romaguer, on hi havia els horts, un embardissat i perdedor menava a les Sorres enllaçant amb els provinents de la Casa Nova i cal Duro.

A tocar Sant Benet del Bosc, en el planell anomenat Les Sorres Petites, un camí que a hores d'ara està pràcticament desdibuixat, baixava per l'obaga d'en Gussinyer, arribant a les envistes de Cal Duro resseguint els caients del puig Romaguer. A mitja costa enllaça amb el camí de La Murtra, o del Mig, provinent dels Tres Camins, a tocar de la Casa Nova.

També de Les Sorres Petites, un ara recuperat camí de desboscar i carboners, conegut com La Mula Espenyada, devalla resseguint el comal Romaguer amb varis brancals sense sortida i embocant a la carretera de Tossa. També s'ha recuperat el vell camí del mas de Sant Benet del Bosc que s'enforca amb el de La Mula Espenyada a tocar de la font del Rebaixí.

De l'enrunat mas de Sant Benet del Bosch i adreçats al coll de la Creu d'en Barraquer, hi trobem la cruïlla de camins vers el mas can Rifà i el que mena al pla d'en Paiet. Aquest indret és conegut popularment i toponímic com Es Carro Cremat pel fet, diuen, que a un se li encengueren els sarrions de carbó que traïen. Hom va deduir que un bocí encara restava encaliuat i, atiat pel fort vent que feia, deixà el carro fet un encenall.

Quan els ramats de les masies d'aquestes contrades pasturaven pels alzinars i suredes, ho feien soltament. De tant en tant, el masover del mas que, per torn tenia cura d'estar-hi a l'aguait, s'atansava pels rodals a donar-hi un cop d'ull, no fos cas que s'escampessin massa. Quan arribava el temps de recollir-los, ajuntava el bestiar sota el cim del puig Ballaron, on cadascú recollia el seu ramat. Fou així com el cim rocallós d'aquest puig prengué el nom de Roca dels Trialls.

Fa uns anys, però, hom va pretendre urbanitzar aquells indrets, aspiració que,

en aquells moments, sortosament no reeixí; l'entorn, però, encara se'n dol: trams de camí asfaltats, piles de grava arreu, canonades i preses d'aigua malmeses junt amb el llastimós estat d'esfondrament i espoliació del mas de Sant Benet del Bosc, donen al lloc una decebedora sensació de deixadesa i descurança que ens avergonyeix a tots. La Roca dels Trialls desaparegué esmicolada, doncs era un entrebanc que obstruïa el pas d'un camí de la projectada urbanització. La Creu d'en Barraquer, com és sabut, consisteix en un apilonament de rocall estès en el sòl donant forma a una creu, suposadament dedicada a la memòria d'un personatge del qual hom n'ignora la procedència. En eixamplar el camí, no van tenir cura en respectar-la i el continu tràfec de vehicles la va escampar i malmetre. De totes maneres va tenir més sort que la Roca dels Trialls, ja que aquesta irresponsable acció va merèixer l'unànime rebuig popular i obligà, a qui calia, a refer-la, tal i com va succeir.

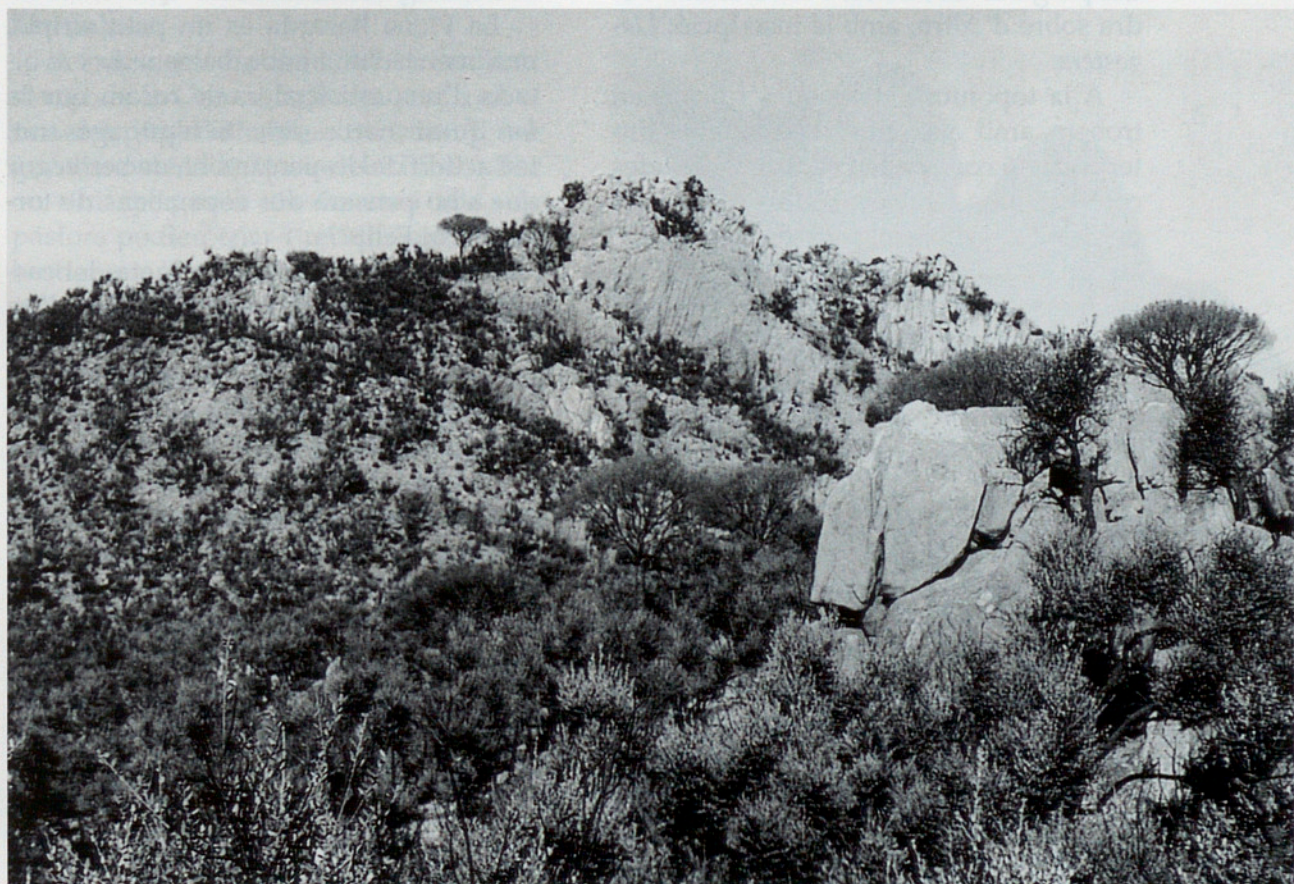
El Corral de l'Abat, el mas Gras, ara conegut com can Codolar (r.) era una masia-corrall fortificada bastida pels monjos de Sant Feliu a la capçalera del comal de Canyet. Aquesta rara masia, encerclada d'alts murs, era una espaiosa sala dividida en varis corrals tots ells proveïts d'uns notables pessebres de castanyer. Per atansar-se al mas des de la incipient carretera a Tossa bastiren, just en el pont de Canyet, un camí que remunta la comalada resseguint la riba esquerra de la riera. En arribar a l'aiguabarreig amb els torrents de can Rifà i de la Creu d'en Barraquer, on hi ha *El roc Negre*, s'enfila pel continuat desnivell fins arribar a la cota 250 m. on planeja a l'esquerra estintolat per fermes murs de paret seca fins arribar al bell fons del comal on es troba la fontina del mas. Quan la masia fou abandonada, hom va acondicionar-hi una gran cisterna que, per mitjà d'una canonada vista, nodria d'aigua la ixent urbanització Rosamar en el paratge de Canyet. Avui resta malmesa i fora d'ús. Molt tapat i perdedor continua rostos amunt seguint la torrentera provinent dels propers horts del mas.

El rocam de l'Ardenya Cristinenca i Ganxona (I)

Foren les necessitats d'ús i d'ubicació que varen empènyer la gent de bosc a donar un nom als llocs i accidents més representatius de l'entorn i, així, tenir la puntual referència dels indrets en concret. En decaure l'avial aprofitament dels recursos boscos i minvar quasi del tot l'ocupació humana, la toponímia popular se n'ha ressentit amb escreix, comportant que, en pocs anys, molts mots restin oblidats o bé reemplaçats per altres, la major part, de dubtosa procedència, gens respectuosos amb la toponímia local. Avui en dia, la major part de les activitats i servituds boscanes - proliferació de línies elèctriques, conreus d'arbres forans, abocadors de deixalles, extracció de rocall, etc.- van en detriment de l'equilibri ecològic de l'entorn i afavoreixen el progressiu oblit dels mots representatius de casa nostra.

Un dels atractius més carismàtics de la serralada de l'Ardenya, i que li dona la peculiar aparença que la diferencia amb escreix de les serres veïnes, són els *doms* o castells de rocall de suggerents i capriciosos perfils. La major part dels turons de la serra són de cim rocallós, sobretot els més enlairats. En són una bona mostra el puig de Ses Cadiretes, el més enlairat de l'Ardenya -518 m.-, el de Montagut -505 m.-, el puig de Roca Miquela -438 m.-, el de Les Cols -417 m.-, el Montclar -405 m.- i el de Sant Baldiri -404 m.- Els d'alçades més modestes com el puig Ballaron, dit també Roca dels Trialls -375 m.-, el puig Basart -361 m.-, el puig Gros -325 m.- i el Romaguer -318 m.- tenen per cimals veritables roquissars.

A ben segur, hom va donar nom a les roques que, per la seva situació en el medi i la singularitat multiforme que les



Puig Les Cols

identifica, són adients punts de referència per facilitar la necessària localització d'indrets boscats en concret. D'antany, les més dominants s'han emprat com a fites terminals, ja que són referències escaients per fer-ne un acurat seguiment visual.

En aquest apartat hi trobem la roca cimera del turó Beuloli i les Roques d'en Donat en el Bosc d'en Provençal; la Roca Rodona a les envistes del mas-residència Samaranch, altra hora can Bohigues; Pedralta, l'emblemàtica pedra basculant recentment esbalçada, i l'encimat rocam del turó de can Miquel de Pau -316 m.- i la Mitja Pedra d'en Basart, en el puig del mateix nom, conegut també com Creixell; en el rocam carener del puig Les Cols, Alt o d'en Gras -antiga fita de triangulació cartogràfica-, el de Sant Baldiri i el rocam on hi ha esculpida a la pedra la llegenda *Llagostera*, i a sota pedra despoda -*impotent: mancada de poder...?*- i, als encontorns del puig Ses Cadiretes, l'anomenada Pedra sobre d'Altra, amb la inscripció: *Llagostera*.

A la toponímia de roques i doms en trobem amb adjectius d'enigmàtica interpretació com poden ser les conegudes com Les Tres Gràcies, còdols escampats pel bosc de sobre el mas de can Codolar, en el tram comprès entre el coll de la Creu d'en Barraquer i el del Gatosar. Hom suposa que aquest bonic topònim fa referència a les tres divinitats mitològiques de la bellesa: Talia, Eufrosime i Aglae, hipotètiques potències de la vegetació; l'esponerositat boscana de l'indret així ho fa suposar.

Una altra amb un nom ben curiós i enigmàtic és la dita Roca Sella, còdol possiblement esbalçat, qui sap quan, dels rocam de Plana Basarda, reposant ara per

jamai en el bellmig de la riera dels Molinets. Si aquest mot vol fer referència a una similitud amb un seient per cavalcar, com així sembla, hom no sap veure-li cap semblança ja que, en ser d'arrodonits contorns, enfilat-s'hi per seure-hi requereix una acurada habilitat escaladora, lluny de les possibilitats de la majoria.

A Roca Tosa, veïna de Roca Rodona, possiblement li varen posar aquest nom vista la textura tan llisa que presenta la roca, relacionant-la amb l'acció de tallar arran el pèl i la llana de les ovelles.

Són els Carcaixells d'en Dalmau una escalonada filera de roques que tenen en el cim del puig Montclar el darrer i més enlairat graó. Albirats des de la llunyania, el seu dental perfil se'ns antulla un oscat xerrac, la rocallosa referència de la portalada de l'Empordà. La superba i impactant Roca Rodona d'en Cama i les anomenades del Sol, són l'escaient complement que configuren un conjunt rocallós de notables atractius.

La Plana Basarda és un petit altiplà, una mena d'enlairada balconada envoltada d'uns esbalçaders de rocam que la fan quasi inaccessible. Si algú, agosarat, té l'acudit de despenjar-s'hi, de ben segur que s'ho pensarà dos cops abans de tornar-hi, oi Felip³?

Durant molts anys, la silueta del castell de Solius, enginjolat al damunt d'un altívol rocam, identificava el paisatge de la vall però, esfondrat el castell, el rocam passa quasi desapercebut i l'indret esdevé ara orfe de quelcom per a tots volguts i apreciat. Roca Ponça, amb l'aparença d'un altiu cim pirinenc i les Roques Bessonnes, una mena de vertical balconada de ferrenya textura, completen l'ampli mosaic de roques que embelleixen el llogaret de Solius.

³ Veure nota n. 1.

El rocam de l'Ardenya Cristinenca i Ganxona (II)

És en el puig Gros, majoritàriament conegut com Les Comes, on s'hi troba l'escampall de roques més atapeït de la serralada, però cap d'elles, que jo ho sàpiga, és coneguda per un nom concret, tant sols en tinc coneixement del donat al dom conegut com la *Cova d'en Cirera*. En el carener solei del puig, i albirats des de vila, quatre enormes còdols suggereixen, si hom sap imaginar-s'ho, una gegantina senyera despenjant-se llliscant al damunt de la Costa d'en Cirera.

Pujant-hi per l'estret i costerut viarany que s'hi enfila des del coll Romaguer – anomenat camí del Bolet d'Esca-, en trobem una on l'esguard hi troba preferència, ja que l'aigua, el vent i la vellura l'hi han modelat una aparença ben peculiar, amb uns capriciosos relleus que, fins i tot, escaparien a la fantasiosa originalitat del més agosarat modelador. Tenint en compte la seva peculiar faïçó, anomenar-la *Pedra Ullada*, seria prou encertat, ja que la semblança amb un formatge ullat és ben palesa.

A mig camí de Sant Benet de Bosc, al coll de la Creu d'en Barraquer, i en el cim del puig Ballaron, altra hora hi hagué l'anomenada Roca dels Trialls, lloc on s'hi aplegaven els ramats i així els pastors podien triar i recollir cadascú el bestiar que li pertanyia. A les envistes del coll de la Creu d'en Barraquer s'hi troba l'espectacular Roca de l'Ombra, rocam on s'hi troba una concavitat de sempre emprada d'aixopluc i d'un temps ençà, l'adient recer on hom hi ha col·locat un pessebre nadalenc.

Des del cim del puig Montclar, hom pot gaudir d'una panoràmica esplendorosa, amb un llunyedà resseguit i perfilat pel Pirineu, sobresortint-hi, majestuós, l'altívol Canigó. Fins i tot, i òbviament en una nit serena i clara, fitant l'esguard vers el nord-est, poden endevinar-s'hi esmorteïdes, les tènues intermitències lumíniques del Ràdio-Far de Ceret. Més propers

i de ponent a llevant, hi sobresurt l'airosa cresta del Montseny; els cingles de Santa Magdalena del Mont, coronats pel ferm puig Sa Calm; El Far i els cingles de Santa Elena. Ja encetant les Gabarres, albirem els Àngels, Romanyà de la Selva (?), El puig de la Gabarra, el d'Arques i el Mas Nou. En el proper més immediat, tota la Vall d'Aro, farcida (i que duri) d'innombrables atractius. Desota mateix del cim i, adreçats vers can Duran del Gatellar, s'hi troba una roca que anomenem l'Esfinx, ja que la seva configuració ens recorda una d'aquelles fabuloses figures.

Al fons de la comalada de Canyet, on el torrent de la Creu d'en Barraquer i el provinent de la mina de can Codolar s'ajunten a la riera, s'hi troba l'anomenat Roc Negre, còdol suposadament esbalçat que les moltes i les humitats li han donat aquest color fosc i escaient nom.



Pedra Ullada

De les roques anomenades, una d'en Companyó -que es troba en els caients del puig Sa Guaita per sobre de la carretera de Tossa-, i la d'en Paiet, a la capçalera del torrent de les Sorres, no en tinc cap referència i, per tant, ignoro qui foren aquests senyors. Tot i això, hom pressuposa que foren persones que feinejaren per aquells indrets.

En el turó Gustinói, les roques són les principals protagonistes del relleu, l'escaient paratge on la mainada hi ha trobat, de sempre, els complementos naturals pels seus jocs com poden ser la Roca

Compixada a la Pineda Fosca o qualsevol d'altra del munt que el forneixen atapeïdament.

En el puig Castellar i a prop de l'ermita de Sant Elm, s'hi troba la Roca de Sant Jaume on s'hi pot observar la suposada petja del seu cavall, diuen, blanc. La Roca Dragonera, en el puig de la Casa, fa referència a l'abundor d'aquests escamosos animalons que, de sempre, l'han triat d'habitable per niar-hi. El mateix succeix amb La Conillera, en el puig Jofre, o els Caus d'en Boris a les envistes de cal Romaguer, on els estatgers són, o millor dit, eren, els conills.

El bosc de casa nostra

El bosc de casa nostra, d'escabrós rellu i atapeït d'arbratge, fou durant molts anys un important complement d'ajut de les economies més magres. Les diferents activitats boscanes han estat, de sempre, feixugues i pesades: des de recollir glans o pinyes, fins feinejar-hi fent llenya, rabasses o carbó o llevant l'escorça dels surros, pelant aquests arbres. A l'antigor ho era amb escreix, ja que hom només disposava d'eina de mà i, per a les tragines, sols d'animals de tir i de bast.

Les millors llenyes i rabasses havia de cercar-les en atapeïdes fondalades o en esquerps comals on havien d'atansar-s'hi per complicats viaransys de tortuós traçat sovint xaragallats i malmesos per les pluges. Era trist i entendridor veure els soferts animals de tir, arrossegant aquells pesats carros, esbufegant llastimosament, sovint impotents per superar els rampants desnivells. La Mula Espenyada, mot que hom va posar a un estimball en el comal Romaguer, a la serra de les Guilles, on una dissortada bèstia va esbalçar-s'hi rostos avall, n'és un exemple de la mala petja d'aquells camins.

En fer aquells vials no s'hi esmerçaven massa, ja que només se'n servien mentre l'indret era prou rendible. Les carboneres i carregadors procuraven fer-los en pla-

nells a peu de comal, alleugerint així la càrrega i trasllat de llenyes, feixines, carbons i suro.

Condicionats pels minsos recursos i migrats medis que tenien a l'abast, feien vida al bosc on hi bastien unes rústegues cabanes emprant pedres, brancam i terra. Servien d'aixopluc per dormir-hi i, al mateix temps, de magatzem d'eines i viandes. Era costum, al llevar-se a trenc d'alba, deixar una olla al foc amb la justa quantitat de carbó per trobar la vianda cuita i calenta per a l'àpat del migdia.

Mogut per la sana tafaneria envers l'entorn boscà i muntanyenc de casa nostra, he resseguit, amb la companya i companys d'innombrables sortides, les mig esborrades empremtes que queden d'aquelles activitats: restes de murs de rocall que calçaven els camins en trams encimats o engorjats; les fondes roderes dibuixades en el sòl per l'atapeït traç dels carros; remarcats planells on encara s'hi endevinen restes de carbó, palpable i emmascarador testimoni d'una oblidada carbonera; aiguamoixos bastits amb paret seca de rocall i fins i tot, el que queda del porquissar d'en Cama dessota la Roca Rodona. Tot plegat un munt de vestigis, d'una altra hora activitat.

Camins de carro de l'Ardenya (I)

Fa temps, no pas massa, el bosc era viu. Carboners, pagesos i llenyataires el mimaven com la nineta dels seus ulls, per tant, calia tenir-lo net i desat. Era com el pa de cada dia, una mena de rebost per a la subsistència diària. Les masies de muntanya, una font de queviures i vitualles. Els ramats, a més d'engreixar-s'hi, el mantenien net de brolles, sotabosc i branccams. La feixuga feina dels carboners i llenyataires feia, del bosc, un espai plaent i amable. Per a caçadors, boletaires i muntanyencs, moure-s'hi era un gaudi deslliurat de brogits i olors que es fruïa com el més normal, sense adonar-se'n.

D'una necessitat d'ús i ubicació de l'espai boscà ens queda, d'aquells anys, una toponímia farcida d'uns mots sense cap fonetisme altiloqüent, senzills, agradables i nostres. N'hi ha que ens parlen dels animalons que hi viuen: així hi trobem la font de la Guilla, el collet de Gorjablanc, el Suro des Llop, el coll de l'Escorpió o el comal de les Merles. D'altres ens recorden les feines i activitats boscanes, com poden ser la Carbonera, el corral de l'Abat, la Roca dels Trialls o el Porquissar d'en Cama. Els referenciats arbres, arbustos i matolls poden ser els més abundosos. Hi trobem l'alzinar d'en Cama, el pla de ses Mòdegues, el camí de la Murtra, el camp de la Modeguera, el Gatosar de can Codolar, el pla de la Figuereta i tants d'altres. Els accidents naturals també hi tenen lloc: com a exemple, esmentem el torrent de les Mànegues, els Carcaixells d'en Dalmau, els Caputxins, Pedralta, la Roca de l'Ombra, la Feixa Trencada, es Terme Gros...

Per desplaçar-se pel bosc, tant els pagesos com els boscaters, els únics mitjans de què disposaven eren els de tracció animal o de sang. Hom pot observar en diferents indrets les fondes roderes dibuixades en el rocam del sòl pel constant

tragí de carros proveïts de rodes de fusta encerclades en ferro. Per atansar-se a la vila, disposaven d'uns camins que, tots plegats, tenien prou cura de mantenir transitables i en el millor estat possible.

Però, amb el pas dels anys, les fonts bàsiques d'energia canviaren radicalment. Quan hom va començar a utilitzar el petroli i l'electricitat, l'ús de llenyes i carbons va minvar considerablement i passà, en poc temps, a ser una utilització més o menys testimonial. Carboners i llenyataires veieren com, poc a poc, el fruit del seu treball no compensava ni esforços ni guanys. Els moderns sistemes de regadiu de la plana i les hortes amb els seus acurats adobs i sofisticada maquinària han deixat el conreu de secà en un pla gens competitiu. Feina i guanys no compensen incomoditats i penúries, raons més que suficients per a un lent però progressiu abandó.

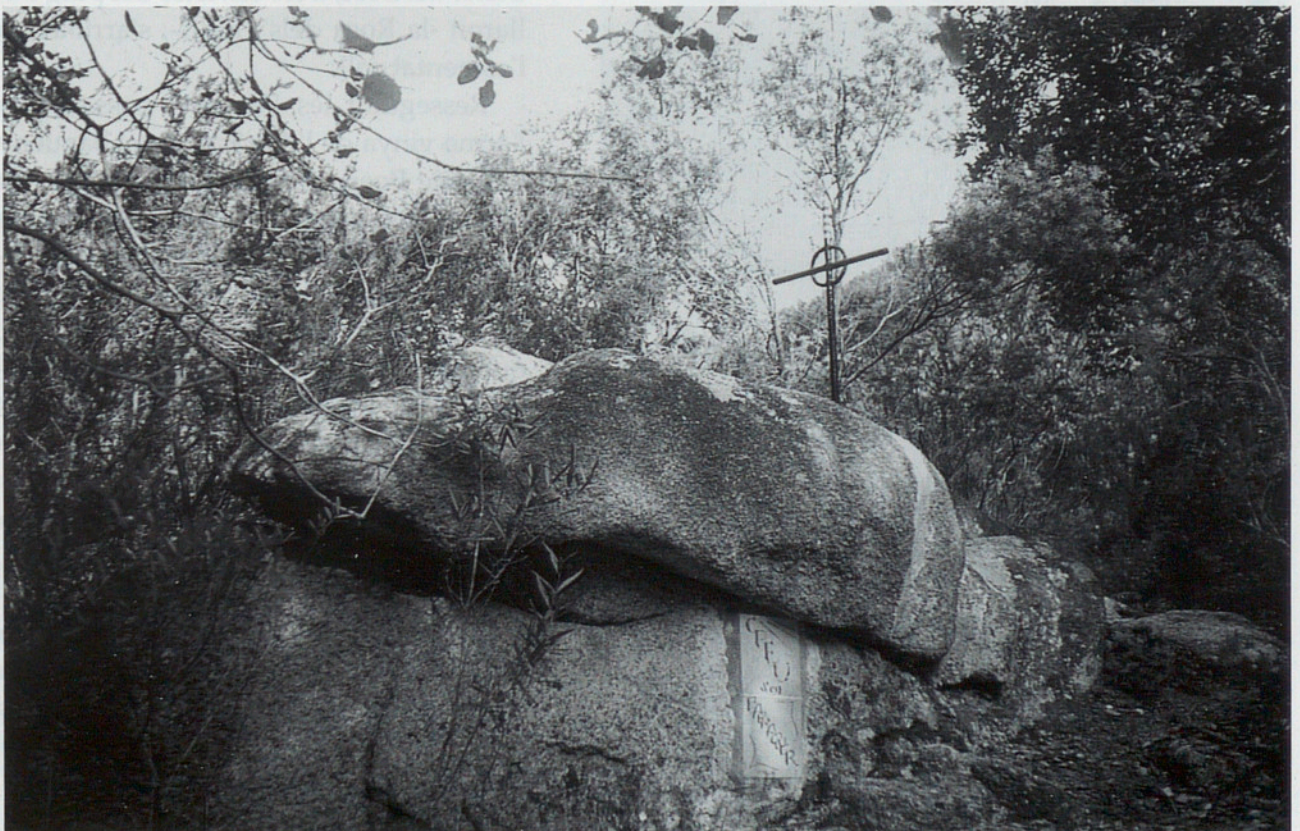
És decebedor veure masies abans plenes de vida, ara abandonades en un estat de degradació deplorable i, per tant, en ràpid procés d'espoliació i progressiu enrunament. Els conreus erms, les fonts estroncades, pous i cisternes malmesos... aquest lamentable procés ha comportat que el bosc, viu des de l'origen del temps, hagi passat, en pocs anys, de ser un espai mimat i cuidat i, per tant, generós i productiu, a un de deixat i deceptiu. *El bosc ja no és el bosc*, com diu la cançó⁴: olors, sorolls i brolles a poc a poc el van ofegant.

De retop, en desaparèixer carboners i llenyataires i en ser abandonades les masies, els camins boscosos varen patir el mateix procés d'abandó. En no transitar-hi, en poc temps s'ompliren de xaragalls i brolla essent ara, gairebé tots ells, esborrats, malmesos o perduts. Pocs són adients per a transitar-hi a peu, ja que són de mala petja, però cal esmentar

⁴ Serrat, Joan Manel. Lletra i música. *Pare*. Arranjaments i direcció musical d'Antoni Ros Marbà. EMI-ODEON. S.A. 1973.

l'acondicionament que s'ha fet per part d'uns amants d'aquestes muntanyes dels que antigament hom se'n servia més freqüentment, com són el camí Romà, el de les Sorres, el de la Guilla, com també el del pi Melis i el del pi de la Milana. Es-

pecial atenció mereix el feixuc i meritori treball de desboscar el perdut i oblidat camí anomenat de can Rifà que des de cal Duro mena a Les Sorres de Sant Benet del Bosc.



Creu d'en Barraquer

Camins de carro de l'Ardenya (II)

Per apropar-se a les masies de l'Ardenya cristinenca i ganxona, antany hi havia, entre d'altres, uns camins que hom considera que foren els més emprats. Un pot ser el que, des de Solius, menava a Sant Grau d'Ardenya; s'enfilava a la serralada passant per can Tallades, can Duran del Gatellar i assolia la carena en el coll de la Trencada, a les envistes de la pairalia, masia i ermita de Sant Baldiri. D'ací, carener fins a can Cabanyes de Montagut i adreçat a Sant Grau, vers els Caputxins. L'anomenat camí dels Molinets que del veïnat de Sa Tuna resseguia la riba dreta de la riera tot passant per Roca Sella en els caients de Plana Basarda, assolint la carena en el coll del Gatosar de can Codolar. Cal esmentar també el que de can Llaurador s'enfilava a coll de Ceps vers Plana Basarda.



El coll de la Creu d'en Barraquer era el punt de pas obligat sortint de Sant Feliu per fer camí vers les masies de can Codolar, Sant Baldiri i les més llunyanes com són can Cabanyes de Montagut i can Rusques, ja a la comarca del Gironès, i Sant Grau d'Ardenya i cal Federal, a la Selva.

Per atansar-se a l'esmentat coll hi havia varis camins. Els més emprats sortien de la Casa Nova, aleshores la Casa Blanca o can Ribot de Muntanya. Un era el camí de la Murtra, que assolia el coll remuntant pel solei del puig de les Cols; un altre hi arribava passant per la font de la Guilla, el coll del Vidre i es Terme Gros -coll de l'Escorpí-. Un de tercer, anomenat el Pi Melis, es prenia a l'aiguabarreig de la Riera de les Comes amb el Torrent de les Sorres. Seguia la riba esquerra d'aquest torrent i, tot seguit, s'enfilava per l'obaga del puig Badat fins atènyer la carena en el pla de les Sorres. D'ací, i passant per Sant Benet del Bosc, a les envistes del puig Ballaron -la Roca dels Trialls-, s'arribava a l'esmentat coll.

Resseguint les Penyes i passant per l'erma vinya de l'Altrachs en el bagueny del puig Boer, i fent-ho per la vall de les Comes -Mascanada- s'arribava al coll de Portes. En aquest punt, dos itineraris diferents menen al pla de Ses Mòdegues. Allí un vell vial anomenat camí Romà, que conserva vestigis d'un originari enllocament, mena al coll Romaguer, des d'on i resseguint Les Sorres enllaça amb el del Pi Melis.

L'anomenat camí de can Rifà es prenia a la vall de les Comes, a tocar cal Duro i, a mitja carena del puig Romaguer, també hi enllaça. A la vall de les Comes i, a les envistes de can Ribot -aleshores can Cotorra- un pujava al coll Romaguer vers



Barraca dels caputxins

l'anomenada Baga d'en Gussinyer. Aleshores, per atansar-se a cal Romaguer, ermita de la Divina Pastora, calia fer-ho des del coll de Portes i, arribats al pla de ses Mòdegues, es prenia l'adreçat al coll del Pi de la Milana que, amb una derivació vers un que s'enfila al cim del puig Gros, hi menava.

Per anar a Santa Escolàstica i a can Miquel de Pau (r.), se sortia de vila per cal Pitxo, es passava per davant de can Rabell, can Gafarot i, arribats a l'enrunada masia a can Miquel de Pau, el camí fa via vers la Vall d'Aro tot passant pel coll de Pedralta i el Clot dels Molinets.

A puig d'Arques amb el Sr. Mas

El Sr. Josep M. Mas i Dalmau, que fou professor als *Estudis Nous*, era, a més d'un excel·lent mestre, un enamorat de la natura i de l'entorn boscà de casa nostra. Ésser alumne seu era tot un goig, ja que incloïa en el curs escolar, una classe tot fent una excursió, aleshores una novedosa experiència que sortosament reeixí. Tenia una especial predilecció per al puig d'Arques, tant pels atractius naturals que ofereix el camí d'anar-hi com pels que l'home n'és l'artífex. Sabia donar a la sortida un aire festívol i d'esgambi i, al mateix temps, didàctic i així, sàviament anivellades ambdues vessants en la mesura que ho feia, plegats fruïem d'un profitós jorn en tots conceptes.

Els més o menys quaranta minuts que trigava el tren en recórrer el trajecte fins a l'estació de Bell-lloc, -Font Picant-, els emprava donant-nos les primeres lliçons. Una era de geografia local propiciada pel romancer caminar del carrilet que, si més no, era el més adient per descobrir i contemplar els bells indrets de la Vall d'Aro i de les serralades que l'envolten. Vàrem aprendre a dir escorxador per comptes de *matadero* i baixador al mal dit *apeadero* de Sant Pol. Per descobrir l'ermita del Remei calia travessar el Ridaura, ho fèiem mitjançant un pont metàl·lic dels anomenats *Eiffel*. En un dels gegantins pins de La Barraca, -ara desapareguts- a tocar el riu, s'hi va estavellar un avió italià durant la Guerra "incivil".

Per mor d'aquestes lliçons, a molts alumnes els nasqué, i a d'altres ens potencià, l'interès per conèixer aquells indrets i refermar l'afició envers l'excursionisme. Ah! L'altra lliçó, sens dubte molt més avorrida, versava sobre el funcionament de les calderes de vapor i de la seva aplicació als ferrocarrils.

Arribats a la Font Picant, pujàvem a Romanyà *de la Selva*-? -seguint la dreuera, corriol que es prenia als darreres de la parròquia de Bell-lloc i que, parió a la línia elèctrica, s'enfilava pels vessants del puig dels Dòlmens. En assolir la carena,

enforcava un camí carreter planer que passava per la font de Santa Sotera i que, en poca estona, ens duia fins a aquell bonic poblet.

Per acabar d'arribar al puig d'Arques, ho fèiem passant pel prat d'en Güitó, dit també de la Mare de Déu; can Poncet; la font Josepa -anys a, anomenada *d'en Josep*; can Llac i la Creu d'en Sabater. Només una vegada vàrem fer marrada en passar pel coll del Matxo Mort i can Sitjà.

Un dels atractius més remarcables de l'excursió eren els esponerosos boscos d'alzines, suros i castanyers, destacant-hi la ufanosa sureda que envoltava el prat d'en Güitó on era obligat visitar el gegantí i impactant Suro Gros d'en Cama que es trobava al capdamunt del prat, a frec de la pineda i a tocar el menhir de la Murtra, aleshores estès al sòl. També cal fer esment de dos oms d'alçada considerable i atapeïda capçada que ombrejaven la Font Josepa; ara, només un resta dempeus. També el sotabosc mereixia la nostra atenció, ja que hi ha indrets on és un atapeït arboçar, amb cirerers d'excursional envergadura i socada. N'és una bona mostra l'arboç de can Genoher, a tocar els aigualls i catalogat com Arbre Monumental per les gegantines proporcions de la seva socada.

En el tram comprès entre can Poncet i la Font Josepa, on el camí ressegueix el solell del puig d'en Roquet o del Furroi, hi tenim ocasió d'observar unes curioses vies o vetes de quars on, primfilant amb atenció, podíem veure els bonics i dentats cristalls d'aquest mineral.

Per arrodonir les festívoles lliçons, una altra tractava sobre les reculades empremtes de l'aviat ocupació de l'home en aquestes contrades. El dolmen del Camp d'en Fita, el menhir de la Murtra, la cova d'en Daina i la munió de cistes que hi ha escampades pel puig d'en Roquet, li facilitaven amb escreix la tasca fent més entenedores les seves explicacions.

A les envistes de can Llac, i a frec del camí, hi trobàvem l'anomenat *suro de*

les *Mentides*, arbre que fou batejat amb aquest qualificatiu pel munt de dubtoses proeses i d'inversemblants anècdotes que caçadors i escopetaires, aplegats a la seva ombra, hi explicaven tot esmorzant. Hi ha qui diu, però, que en aquest indret s'hi aplegaven les mestresses de les masies de l'entorn per mor d'arribar juntes a Romanyà i oir la missa.

El lloc carener de les Gavarres té el punt més alt i dominant repartit en dos cims parions de semblant alçada: el puig de la Gavarra -536 m.- i el puig d'Arques -535 m.-, on s'hi troba el dolmen més enlairat del massís. Assolit el cim, aleshores verge d'estris meteorològics i de guaita, fins i tot el dolmen ho era, fruïm del cim que és talaia d'amplis horitzons, mentre ens refèiem de la caminada, el tema de conversa en un distès ambient voltava envers l'ampli panorama que albiràvem i que, a la fi, esdevenia en puntuals localitzacions de propers i llunyans indrets.

La tornada a la Font Picant, i per mor de no desfer el mateix camí, la fèiem baixant per l'ara esborrat camí de can Ponç i així variàvem l'itinerari i arrodoníem l'excursió anant a trobar l'anomenada

Cova d'en Riera, que de cova no en té res. En realitat és una concavitat resultant del plegament d'una enorme llosa esberlada després d'un rocam i que, en assolar-se, ho feu de tal manera que formà un ampli aixopluc on s'hi ha trobat, de l'avior, diversos testimonis de successives ocupacions i diferents servituds. Seguint aquest camí, i al cap de poca estona, teníem l'ocasió de veure les restes d'un forn de vidre on hi recollíem petites mostres de rebuig. El Sr. Mas aprofitava l'avinentsa i ens explicava, com a darrera lliçó, el procés emprat abans de fer i treballar el vidre com també en decorar la terrissa.

Acabar d'arribar a l'estació de la Font Picant esdevenia el tram més feixuc de la diada, ja que a quasi tots ens començaven a pesar les cames després de la llarga caminada. Sortosament, el romancer balandreig de l'enyorat *tren de fum i soroll* i l'hora foscant de la tornada afavorien el col·lectiu ensopiment que es respirava dins el vagó, propiciant, a la poca estona, una confortant i reparadora becaina.

Ja hi ha qui ho diu: *tornar, sempre cansa més; malgrat això, de ganes de tornar-hi sempre ens en quedem.*

El darrer aplec de Sant Baldiri

En temps reculats, quan les activitats d'esbarjo eren senzilles i simples, els aplecs gaudien de quelcom de solemne i, al mateix temps de popular, ja que aplegaven actes litúrgics en ofrena al sant/a que s'honorava i també de lúdics, que tenien un especial propòsit de convivència i germanor.

Dels que es feien a les rodalies de casa nostra, fou el de Sant Baldiri el més entranyable i concorregut; el més ganxó tot i aplegar-s'hi personal d'arreu, fins i tot de Tossa. Uns hi anaven per devoció vers el sant; d'altres, per l'acompliment d'una prometença i els més, per gaudir d'un jorn de xerimola, per assaborir un bon tiberi i, sobretot, per gaudir d'una sana i amical companyia. En els anys de major esplendor, una cobla amenitzava els actes litúrgics que consistien en un ofici solemne amb l'obligat cant dels goigs, les *sardanes del vermut* i el lluit ball de comiat de mitja tarda - era un espectacle veure arribar els músics apilonats al damunt d'un carro, cadascun amb el seu instrument. El que més malament ho tenia era el de la verrea, fent continuament mans i mànigues fermant el voluminós instrument, envejant interiorment el flautista; ell rai!

L'aplec se celebrava des de 1879 i esdevenia el 20 de maig. Els actes litúrgics tenien doble sentit, ja que s'honorava conjuntament el sant, patró de l'ermita, conjuntament amb el de Sant Benet del Bosc, que ho havia estat el 21 de març. El darrer es va fer el 1953 i tingué cura de l'organització n'Enric Serra, hostaler de la ganxona fonda Cal Sabre i cap de la Creu Roja. Tot i que el migrat pressupost d'aleshores no va permetre el concurs d'una cobla, l'aplec de comiat esdevingué lluit i amb una més que notable concurrència que va saber conformar-se amb l'engrescadora musiqueta d'un humil piano de maneta.

Durant l'ofici, els feligresos entonaven els goigs, i els vaillets, murrís ells, amb una veueta que tanmateix era un murmur, entonaven un particular i sorne-

guer acompanyament que, més o menys, feia: *Sant Baldiri no té ciri / per anar a la processó / deu-li ciri a n'en Baldiri / que en Baldiri té raó*. Aquests goigs conclouïen amb el desfadat final: *Sant Baldiri gloriós / guardeu-nos de pixar tort*. De ben segur que el sant, benevolent i cofoi, els complaïa joiós.

El dinar era, per a la majoria, l'esdeveniment més esperat de la diada. Les diferents colles rivalitzaven, fins i tot, en l'art de fer un bon arròs, que era la menja majoritària dels pelegrins. Coure'l era, pels arrossaires, un veritable i compromès repte, quelcom de cerimoniós i transcendent on hi lluien les seves habilitats culinàries.

Després de l'àpat s'imposava una sucosa i animada sobretaula que, a l'estona, esdevenia vençuda per una païdora migdiada on els sorolls, crits i rialles quedaven amortits per una aclapadora quietud, només lleument estorbada pel bronzinaire voletejar de les enllaminides mosques. A mitja tarda, i amb el personal ben despert i espavilat, tenia lloc, com a cloenda, un animat ball on petits i grans, amb més o menys traça, es marcaven aïrosos pasdobles i tot el que donaven de si, tant el manubri com els balladors.

Si per anar-hi tothom ho feia al seu aire i emprava l'itinerari o camí que més li plaïa, la tornada esdevenia diferent ja que, un cop entonat el Cant dels Adéus, s'emprenia la davallada tots plegats i en comitiva: la jovenalla, cantant i saltant, i els majors, més assenyats ells, amb pas ferm, però clarament més pausat. Els més, feien marrada i passaven per la Creu d'en Barraquer i Sant Benet del Bosc des d'on, i resseguint Les Sorres, feien via vers cal Romaguer, ermita de la Divina Pastora, on hi arribaven cap al tard, benenant-hi plegats amb els nombrosos vilatans que hi havien pujat a esperar-los. Ja a dues clarors, tots junts, pelegrins i acompanyants, baixaven a vila entrant-hi per Monticalvari on s'hi ballava la darre-ra sardana que era el comiat d'un jorn de joia i gaubança.

Els recuits de Vallvanera

Quan, en recórrer el llom carener de l'anomenada Serra Llonga, en els darrers contraforts de les Gavarres que vessen a la Vall d'Aro, hom només hi trobava algun mas escampat, quan les gespes del camps de golf esdevenien quelcom d'inospitat i la masia del Mas Nou un munt de runes, pujar-hi per la font del Ferro i, un cop assolida la carena esplaiar-se gaudint de l'ampli panorama que s'albira des de Vallvanera, era una plaent i atractiva excursió.

Per anar-hi es prenia l'anomenat camí de la Vall d'Aro que sortia de vila per les Aigües d'en Coll i s'hi adreçava a la vall vers el solell del Turó de can Ribes, embocant-hi a les envistes del mas-ermita del Remei. Aleshores, travessar el Ridaura esdevenia tot un bon entrebanc, un divertit repte per a la mainada, ja que una forta revinguda s'endugué el pont i s'havia de fer a gual. Hom hi acondicià una passera vestint una filera de còdols a la llera del torrent que feia les seves servituts si aquest no baixava massa ple, malgrat les possibles relliscades i les conseqüents xapollades. Al capdavall, també podíem fer-ho mitjançant el pont del tren.

Ja a Castell d'Aro, passàvem per la Creu de Terme i en sortíem carrer de Monticalvari amunt, embocant el corriol, dreuera que s'enfila a la serra resseguint la riba dreta del torrent la Coma. Preníem aquest enclotat viarany per mor de passar per la Font del Ferro on hi esmorzàvem i, si n'era el temps, hi podíem collir un grapat d'espàrrecs, doncs en aquest indret, d'aquests saborosos turions boscans, se n'hi fan a doll. La deu, que és d'aigua ferruginosa, ix d'una penya a un pam escàs del sòl en una cloterada, aleshores ombrejada per un enorme i espectacular suro. Gravat a la penya, s'hi pot observar un text mig esborrat i del tot il·legible, originari, diuen, d'un dels onze fills dels masovers de la propera Vallvanera.

Més d'una masia del veïnat de Crota gaudia aleshores d'un ben guanyat renom per la puresa i qualitat dels recuits

que elaboraven, però els que fruien de millor acceptació i justificada anomenada, potser per la qualitat de les pastures on es nodrien les cabres del ramat, o qui sap si per l'encert en posar-hi la justa quantitat de suc d'herba -col-, afavorint així l'adient presa de la llet, emprant-hi el temps just i precis en escórrer el xerigot eren, sens dubte, els de Vallvanera. Tot i que la legislació sanitària d'enguany no els consideraria aptes per al consum per manca dels pertinents condicionadors higiènics, avui en dia exigits; els que altra hora tingueren la sort d'assaborir-los, segur que no els fariem cap escarafall, ja que els que ara ens venen ni s'hi "escauen".

La mestressa, vídua i mare d'onze fills, tot i tenir els seus anys, força però no tants com maldecaps, setmanalment baixava a Sant Feliu per satisfer les compromeses i emparaulades comandes de recuits que tenia. Ho feia sempre a peu i, malgrat els anys transcorreguts, encara em pareix veure la seva corba figura embolcallada en una fosca bata, carrer de la Creu avall, traginant dues enormes cistelles amb tot un reguitzell d'immaculats draps blancs farcits dels saborosos recuits penjats de les anses.

Per mor d'arrodonir l'excursió, tornàvem a vila passant pel menhir de les Goges, aleshores caigut al terra, al bell mig d'un bladar. Ho fèiem seguint un camí carener que menava a Roca Rovira, cim que nosaltres anomenàvem Roca Pruna, ja que, desconeixent el seu veritable nom, li posàrem aquest el primer cop d'estar-hi. El mot se'ns va acudir tot menjant-hi una almosta d'aquest fruit que ens donaren a Vallvanera (i que, per cert, eren clàudies). Des d'aquest dominant rocam -384 m.- anàvem a trobar el camí provinent de can Ponç, que ens duia a la Vall d'Aro embocant-hi a les envistes de cal Ferro i a tocar Santa Cristina d'Aro.

Per acabar d'arribar a casa tot depenia del delit que poguéssim tenir: si n'hi havia prou ho fèiem a peu, i si no, deixàvem que ens hi portés en Minguella, carinyós

mot que donàvem al petit tren de Sant Feliu.

El rústec tarannà de la vida camperola de l'avior, farcida d'inversemblants mancances, ara apleguen els més colpadors records i enyorances de joventut i, malgrat que aquelles persones, indrets i

activitats pertanyin a un temps dissortadament perdut per jamai, sempre tindran un lloc, un petit racó en un prestatge de la nostra memòria.

Cal no oblidar que, "avui és l'ahir de demà".

En Salses i la font de Penedes

Recordant en Joan Virgili

En Salses era un home de cos voluminós, però de ferma i ferrenya textura i sense un sol cabell al cap, d'un tarannà distès i amable i, fins i tot, divertit. Sempre en tenia una per dir i sorprenia amb uns acudits farcits de lògica, sempre empetats d'una fina i punyent ironia.

Tenia un obrador al capdamunt del carrer de la Lluna on hi esmolava o bé hi rebaixava tota mena de fulles de les màquines emprades en la indústria tapera, des de les de llescar suro a les anomenades *americanes* que donen als cilíndrics taps puntuda textura, i coneguts vulgarment com *lejías*, emprats aleshores en les ampolles de lleixiu. També les del que fou el primer estri mecanitzat per fer taps, les senzilles garlopes o màquines de ribot, on l'operari/ària emprava un manual vaivé rotatiu que feia lliscar el carrac per damunt d'una esmolada fulla, donant-los forma cilíndrica. També tenia cura del manteniment de tota mena de ganivetes, tant de fer *caps nets* com carracs, i les dels triadors per polir els taps d'esquenes i ventres, millorant-los en aparença i qualitat. Feia uns estoigs per calibrar, llescar, escairar i carrar que gaudien d'un bon guanyat renom pel compassat de l'estri i que, a més a més, permetien aprofitar fins l'últim fil, les preuades fulles d'acer suec que empraven.

Quan anàvem a esmorzar a la font de Penedes, aleshores una sortida molt habitual, sovint hi coincidíem i ja a l'estació, quan en Miralpeix treia el nas al capdavant de l'andana amb el xiulet a punt, guaitant amunt i avall del carrer de Santa Teresa per manar la pressa a algun rerassagat, procurava seure a prop d'ell per mor de no perdre detall dels seus acudits i de la singular manera de contarlos. En ser dia festiu, els excursionistes, caçadors, boletaires i alguna pagesa eren majoria; les converses esdevenien veritables cridòries ja que, amb l'enrenou dels gossos i l'aviram junt amb el sorollós sotraguejar del tren, l'ambient dins el vagó era un majúscul guirigall.

Arribats a Bell-lloc, se'ns acabà el bitllet del tren; d'allí fèiem camí a peu vers la font seguint la via del tren, deixant-la en el pont de la riera de Salenys que, ressegüem aigües amunt fent parada a la font del Plat per menjar-hi un bocí de xocolata i beure un glop l'aigua, observant encuriosits les gasoses bombolles que afloraven en el rabeig de la riera. Si baixava revinguda, ens atansàvem al Pou de les Goges, on l'espectacle de l'aigua esmunyint-se furient per l'engorjada frau, bé prou s'ho val. La composició càrstica del subsòl del gorg, propicia un curiós fenomen: a voltes resta a vessar d'aigua i, a poca estona, esdevé un eixut areny. Fins i tot, i restant la riera seca, l'aigua engolfada a la gorja, sorprenentment, varia de nivell propiciant a la imaginació popular veure en aital fenomen quelcom d'inversemblant i misteriós que, sens dubte, és l'origen de tan fantasiós nom (goja: aloja, mítica dona d'aigua de la tradició popular pirinenca de la Catalunya Vella).

Si la marrada no ens feia mandra, ens arribàvem a veure el pi de can Morató, remarcable exemplar pinyoner, catalogat com a Arbre Monumental. No té la perspectiva del tossenc Pi Gros de can Martí però, tot i romandre en un indret emboscats i poc dominant, la sorprenent envergadura de la socada i l'esponerositat de la capçada, bé prou s'ho mereix.

Arribats a la font, en Salses, que quasi sempre esmorzava de la verdura sobrera de l'àpat del dia abans, això sí, passada per la paella i enriquida amb unes berles de cansalada virada, s'ormejava una forquilla amb el brancam d'un bruc que, en acabar l'àpat, sempre cremava. Sorneguer, deia que no en portava cap per mor d'alleugerir el sarró, doncs ja prou carregat anava amb la carmanyola, la bóta i la paella.

Pel bon temps, s'hi aplegava força personal, uns per recollir-hi aigua i d'altres, com nosaltres, per esmorzar-hi. Fins i tot, a un bon home li sortia a compte baixar-hi amb un carretó curull de llaminadu-

res, confits, regalèssia, pega dolça, sucre candi, etc. En el porxo on hi ha la font, fins fa poc hi hagué una senzilla màquina embotelladora, estri d'agraïda servitud ja que, en ésser l'aigua un punt gasosa, ben poca estona roman a l'ampolla si la tapem a mà.

A la murada que encercla l'indret per damunt de la riera, s'hi acondicionaren uns fogons que avui en dia resten malmesos, igual que el petit habitacle i la

porxada on hi ha la font. És decebedor veure llocs altra hora nets i cuidats, doncs hom els deixava, si cap, més endreçats i polits que no pas els trobava; són, dissortadament, pel sol fet d'ésser públics, i per tant de lliure accés, els preferits pels brètols per posar de manifest la seva manca de civisme i el menyspreu que tenen envers els indrets dels que tots tenim el dret a fruir-ne.

Sant Joan de Ganxonades

Arengades amb raïm

(recordant en Joan Virgili)

Quan les mancances i privacions esdevenien quelcom normal i corrent, hom les suportava pacient i resignat, i és per això que qualsevol activitat que defugís del monòton i rutinari tarannà diari, era esperat amb fruïció i gaudi, sobretot per la mainada.

Anar a passar el dia a bosc, *anar-la a fer*, tal i com es deia llavors, era força corrent i barat i, al mateix temps, idoni per deslliurar-se d'atavismes i cabòries; però anar-hi la vesprada de l'últim dia de l'any esdevenia quelcom d'extraordinari. Esperàvem l'ixent any tot assaborint un senzill ressopó: total unes llesques de pa rodó de cal Coix, ben refregades d'all, acompanyant unes modestes, però saboroses, arengades de caixó i, per a postres, si a uns bocins de torrons i els obligats grans de raïm, hi afegíem una ampolla de "xampany" *semi* de les blanques caves Montferrant, aleshores tot un luxe, l'àpat es convertia en una veritable francesilla. El que ara pot semblar l'exagerat gaudi que aleshores proporcionava una menja d'allò més senzill i corrent, és el clar exemple de l'enyor que es patia envers les mancances de quelcom bàsic i normal.

Per tradició, el lloc triat per fer aquest ressopó fou sempre Pedralta i, dels que hi anàvem, guardo un especial record d'en Joan Virgili, a qui anomenàvem sense cap ànim despectiu, amb el motiu de *El Coyote*. Va sobreviure a la guerra per milímetres ja que, en el front de Madrid, una bala explosiva li escapçà part de l'orella dreta, concretament el lòbul, produint-li una curiosa mossa que recordava les que el mexicà terratinent *Don César de Echagüe* de les novel·les d'en Mallorquí, disfressat de justicier Coyote, mutilava, a mena d'advertiment i escarni, als perversos opressors dels febles.

En aquelles nits, fent ronda a l'entorn d'un bon foc i a la bellugadissa claror de les espurnes que s'escapaven de les gatoes i rabasses, l'estona transcorria en amigable tertúlia tot esperant el finiment

de l'any. Tothom deia la seva i en Joan hi posava cullerada explicant sucoses anècdotes per ell viscudes en el front de Madrid durant la Guerra Civil. Sobretot amb sinceres mostres d'agraïment vers una família d'un poblet de la serralada que l'atengueren com a un fill durant el temps en què va restar ferit. En referir-se a l'excel·lent qualitat de les penques de pernil serrà amb què l'obsequiaven per refer-lo ho feia amb un to d'agraïment tan sincer i amb una fruïció tan enllaminada que, en explicar-ho, encara pareixia assaborir-les, fins i tot segur que, per a ell, l'arengada del ressopó era "de pota negra".

Taper d'ofici, en Joan era un bon barriinaire, responsable i complidor. Enamorat de la música, cantava en el cor Nova Gesòria ja que tenia una bonica veu de baríton. Emmagatzemava en la memòria una ingent quantitat de lletres de tot tipus de cançons, tenint una especial fallera per les argentines, tant les desimboltes *criolles*, com els arrambadors *tangos* o les enganxoses *milongues*. Tant si eren de Spaventa, com d'en Gardel o del trio Irusta-Fugazot-Demare, se les sabia totes i les cantava amb encertat to i sentiment. Vaig aconseguir que me n'apuntés un munt i, entre elles, com a exemple, el tango que en Gardel dedicà a en Sami: *Portador de la nobleza / de tu tierra de grandeza / capitán de Barcelona / caballero Samitier*, o de la milonga que esmentava el gautxesc que, en deslliurar-se de l'enutjosa relació amb la companya, es compadia del mussol que se l'endugué cantant-li: *Me da tristeza el panete / chicato inocente que se la llevó / cuando desate el paquete / y maine que se ensartó*, i tantes d'altres avui en dia relegades a l'oblit i que jamai he tornat a escoltar.

D'aquests caps d'any, encara tinc a la memòria el del quaranta-sis, ja que una sobtada tamborinada va estar a punt de fer-nos la guitza, però no fou prou per acovardir-nos i, de retop, propicià una imprevista vetllada que esdevingué distreta i, al mateix temps, profitosa. Enca-

Arenagades amb raïm

(Recordant en Joan Virgili)

parrats en rebre l'any en plena natura, ens aixoplugàrem en una barraca de carboners, aleshores ja en desús, que hi havia en el bagueny del puig Basart, a tocar el coll de Pedralta.

En aquella vesprada, la tertúlia anà derivant i, finalment se centrà en compartir l'enyor vers el dissolt, "por separatista i rojo", Centre Excursionista Mar i Muntanya, - l'entranyable CEMIM- i el comú afany de restablir-lo. En Joan, tot i no haver-ne estat fundador, fou dels que es mogué amb més empena i amb una il·lusió encomiable ja que, des del primer dia recolzà, de totes totes, les pertinents accions i tràmits que calgueren fer per tal de legalitzar-lo.

En ésser refutades totes les gestions i passes que es dugueren a terme, la tasca esdevingué, com a única alternativa possible, fundar-ne un de nou amb l'imperatiu i condicionant que fóra amb un nom diferent i sense cabuda en la junta directiva de cap element del dissolt. Sortosament, les gestions empreses amb afany i perseverança reeixiren i el mes de desembre del 1949 es fundà i alhora legalitzà, l'actual Centre Excursionista Montclar, esdeveniment que comportà un conformat desgreuge envers el desaparegut centre i els seus fundadors que veieren, en l'entusiasme i empena dels nouvinguts, l'auguri d'un ferm avenir per als bons excursionistes i la continuïtat d'una sana i compartida afició.

Sant Benet del Bosc; els darrers masovers

D'uns anys ençà, tant les comunicacions com els mitjans de transport han desenvolupat unes millores i uns avenços tan notables que permeten tothom a accedir i conèixer indrets altra hora sols a l'abast d'una minoria. No fa pas massa anys, allunyar-nos del nostre entorn més proper era un veritable i espaiat esdeveniment ja que, per òbvies raons econòmiques, d'excursions de mitja i alta muntanya només se'n podien fer molt de tant en tant. És obvi que, per gaudir de la natura i fruit-ne del seu esplendor, el mitjà més escaient de fer-ho és caminant. Fent-ho així podem satisfer la nostra dèria, ja que així podem ensopegar i nassejar llunyanes ermites, oblidades fonts o encauades barraques carboneres; assolir els cims de les rodalies i regalar-nos, amb la delectança de superbes contemplacions. Les sortides d'una jornada sencera, bé a Ses Cadiretes o al puig d'Arques, ens permetien recórrer: una, l'enigmàtica i oblidada serralada de l'Ardenya i, l'altra, les Gavarres, un massís aleshores ple de vida, o bé matinals a la font de Penedes,

a la Plana Basarda o al cim del Montclar. Menys a l'estiu, en què les garbinades omplen d'enganxosa xafagor l'ambient, desdibuixant i enterbolint el paisatge i, de retop, ens treu les ganes de caminar; la resta de l'any és prou adient per fer-ho, doncs cada estació compta amb unes peculiaritats prou atractives i engrescadores.

Els hiverns de casa nostra no han de condicionar les excursions, ja que el fred que pot fer-hi és prou benigne i no ha d'acovardir-nos, doncs caminant amb delit ni el sentirem. I si l'oreig ve del nord, millor que millor: quin goig per a l'esguard! Aleshores, l'entorn esdevindrà clar, lluminós i transparent, i l'horitzó se'ns mostrarà tanmateix proper i palpable, quasi al nostre abast.

En allargar-se el dia, la primavera es lleva vestida de festa i ens convida a fruit de la natura amb l'ampla gamma de bonics contrastos que ens ofereix a vessar. Compta amb els condicionadors justos per fer-la més atractiva i escaient per atansar-nos-hi, ja que tant el colpidor es-



Sant Benet

clat dels verds com l'harmònic enrenou de les aus bé prou s'ho valen.

Essent el bosc de casa nostra majoritàriament compost d'arbres de fulla perenne, en arribar la tardor el seu aspecte poc varia, però hom hi troba quelcom de suggestiu i atraient. Per a molts és la més esperada, ja que és temps de cacera. S'omple d'un munt d'escopetaires i algun que altre responsable caçador i, si la pluja ha arribat quan cal i la tramuntana ha tingut prou seny i no ha bufat en excés, l'anyada de bolets estarà assegurada, propiciant i enllaminint una nombrosa concurrència de boletaires i regirapinedes.

No cal dir que, per anar de cacera o bé a buscar bolets, calia sortir de vila a trenc d'alba per mor d'ésser al lloc triat a l'hora més adient. Si el lloc era les Sorres o Sant Baldiri, era obligada una parada a Sant Benet del Bosc per saludar els masovers –en Panxo i família– tot esperant la romancera albada. Aquesta visita tenia un atractiu afegit per la menudalla, ja que mentre els grans feien petar la xerrada, nosaltres teníem l'ocasió de recórrer, encuriosits, les dependències del mas, les estables, camps, horts i vinyes que l'envoltaven. Ens sorprenia amb escreix comprovar que disposaven d'enllumenat elèctric, un veritable luxe gens habitual a les masies de muntanya en aquella època i, molt menys, en les d'aquestes contrades. Se n'assortien mitjançant un generador-dinamo elèctric proveït d'energia eòlica proporcionada per un molí metàl·lic, estri que durant anys, donà al mas una peculiar i enganyosa aparença.

Curant-se a les golfes, vaig tenir l'ocasió d'admirar els virolats pelatges de dos gorjablancs, mustèlids caçats amb cep a les cloterades de Vallpregona i Sant Llionç, indrets on aleshores encara n'hi sobrevivia algun. Eren, sens dubte, un complement que ajudava a tirar endavant la migrada economia del mas, com potser també ho eren unes caixes de cigarretes angleses Benson & Hedges, les de les capsetes metàl·liques d'un llampant co-

lor vermell, que restaven amagades en un racó de la casa.

Per protegir els sembrats dels estralls que hi feien els nombrosos conills que campaven per aquells indrets, els camps que l'envoltaven restaven encerclats per un filat metàl·lic; tot i això, la guilla, enllaminada per l'aviram del galliner, sempre trobava un forat per introduir-s'hi, obligant al masover a emprar un singular mètode per deslliurar-se d'aquest famolenc i assidu hoste. Consistia en un cep parat dessota una figuera, on lligat al brançam s'hi penjava un gatet a tall d'enceboll. Pobre animaló! Feia pena infinita només d'oir-lo miolar llastimosament i veure'l inútil, impotent, escarrassant-se per deslliurar-se dels lligams.

Aquests quefers deixen palès que la pagesia a muntanya era ingrata i difícil, curulla d'unes mancances avui en dia impensables. Per afegidura, no era gens agraïda, encara que, tot i l'ensopida rutina de la monotonia de cada dia, gaudia de quelcom d'inhospitat que feia d'aquella gent unes persones senzilles i franques, amb un sentit solidari envers els altres d'una aclaparadora humilitat. Per això crec que el veritable atractiu d'aquestes sortides eren les estones d'agradable i colpidora conversa amb els masovers, quedant els bolets en un terme complementari, un pretext, ja que més d'una vegada tinguérem sort de les seves orientacions i així salvar les aparences, deslliurant-nos d'un sempre empipador *março*.

Avui en dia, tot i haver passat un munt d'anys, encara em vénen a la memòria els consells i senyes que em van ensenyar, indrets on cada tardor, pels volts de Tots Sants, quan treuen el nas els primers escarlets, procuro atansar-m'hi. Si n'és anyada i en trobo, bé; si no, també. Què hi farem! El veritable goig de la sortida rau en el munt de colpidores remembrances d'infantesa que revisc resseguint tots aquells camins i trepitjant aquells indrets.

Toponímia ardenyenca

SENDERS DE L'ARDENYA

CAMÍ

- Del puig Jofre (G.) dels Tres Camins a can Miquel de Pau, (font dels Castanyers)
- Del Llop (C.) del pla del Vidre al coll del Gatosar de can Codolar, ver la Cova del Llop, (bauma) (perdedor)
- Del Gat Vairat (G.) de l'alzinar d'en Cama al coll del Gorjablanc, vers la font i el Corral d'en Cama
- De l'Esguard (C.) de l'alzinar d'en Cama (torrent de Penyella) a la Capella dels Carcaixells d'en Dalmau
- Del menhir (C.) de can Llaurador a Plana Basarda, vers el menhir Caigut, (ara redreçat)
- Del Filat (C.) de l'alzinar d'en Cama al coll del Pelegrí, vers Plana Basarda, (P.R.C.-102)
- Del Grevolar (C.) de l'alzinar d'en Cama a Plana Basarda, (emboscat i perdedor)
- Dels xaragalls (C.) de Plana Basarda a coll de Ceps, (originari camí, Solius-Sant Baldiri)
- D'en Malallargues (C.) de can Llaurador a Plana Basarda, vers la Cova de Sa Tuna, o d'en Malallargues
- De l'Esfinx (C.) del puig Montclar a can Duran del Gatellar, vers el coll del Montclar
- De les Carboneres (G.) de les Sorres Petites a la font d'en Xertra, (tallat)
- Del Suro Gros d'en Companyó (G.) de la font del Rebaixí a la roca d'en Companyó, (sens sortida, 480 m.)
- De La Destral (G.) de la roca d'en Companyó al comal de Les Guilles, (sens sortida)
- L'Atall d'en Faz (G.) de la ctra. de Tossa (pineda de Penya Seca) al puig Sa Guaita, (rost amb escreix)
- De l'Espelegrinada (G.-C) del puig Sa Guaita a la font de can Rifà, (recuperat)
- De la fita (C.-T.-Ll.) Tres Comarques (Baix Empordà-la Selva-el Gironés) a Sant Grau d'Ardenya
- De l'Àguila (G.) del coll Romaguer al puig Romaguer, de la Mare de Déu, o de l'Àguila
- De La Pitrada (G.-C.) de Santa Escolàstica al Molí dels Terrers, vers Roca Tosa
- De La Gossera (G.) de can Rabell al pla de Santa Escolàstica, vers la barraca d'en Costa
- La Volta de l'Ametller (G.) de cala Jonca a Sant Pol, vers la Punta del Molar, i a la Pl. d'en Pere Roig, vers el c. Del Doctor Fleming, (G.R.-92)
- Camí de ronda de Garbí (1) de la Pl. Pau Casals, vers la Cala de Tetuan, (P.R.C-101)
- Camí de ronda de Garbí (2) de la Pl. Pau Casals al puig Castellar, vers el Pescador d'en Prats, (tallat)
- Camí de ronda de Garbí (3) del Grau del Vigatà a s'Èsllavissada
- Del pou (Ll.) dels horts de can Cabanyes al coll de Montagut.- (perdedor)
- Vell de Pedralta (G.) de la urb/, Pedralta, c. Del Rure, a Santa Escolàstica
- Del mimosar (G.) de la Vall de Les Comes, (mas Tranquil) a coll de Portes, vers la barraca d'en Puget
- Del pontet (G.) de La Vall de Les Comes (can Damià) a coll de Portes, vers la barraca d'en Puget
- Dels avellaners (G.) del molí de Les Comes a coll de Portes, vers can Corominola
- De la font de Monticalvari (G.) del c. Monticalvari a Vista Alegre (r.)
- De La Mula Espenyada (G.) de Les Sorres Petites a la ctra. Tossa, (Pineda de Penya Seca)
- Vell de Sant Benet del Bosc (G.) de la ctr. Tossa (pineda de Penya Seca) a Sant Benet del Bosc, vers la font del Rebaixí i la Roca dels Pois. (camí recuperat)
- De l'Ou Gros (G.) del camí Romà (cruïlla a Les Tres Fonts) al puig Gros
- Del dom Esbornegat (G.) del camí Romà al puig Gros, vers la Cova d'en Cirera

- Del Repetidor (G.) del pla de ses Mòdegues al puig Gros, (perdedor)
 - De Les Alzines (G.) de la font de La Guilla a can Miquel de Pau (Font dels Castanyers)
 - D'en Bosch (G.) del Mirador d'Urgell a Ses Mongetes, Punta d'en Bosch i Cala d'Urgell (camí de ronda tallat)
 - D'Urgell (1) (G.) de La Creu d'en Castelló (ctra. Tossa) als Trucs i Cala de Garbí d'Urgell) (camí de ronda)
 - D'Urgell (2) (G.) de La Font de La Teula (ctra. Tossa) a la cala i punta del Romaguer (camí de ronda)
 - De Les Mosques (G.) del Pont del Romaguer (ctra. Tossa) al Romaguer Vell (r.) (camí recuperat)
 - De penya Seca (G.) de la pineda de Penya Seca al Romaguer Vell (r.) (camí recuperat)
 - Des Burro (G.) de La Pineda de Penya Seca a Sa Bardissa, Ses Orelles de Llebre (rocam esbalçat) i Cala Joana (camí de ronda, xaragallat i perdedor)
 - Del Grau (G.) del c. Vista Alegre a Cala del Vigatà (camí de ronda)
 - De s'Esllavissada (G.) del c. Les Penyes als Escuits de Rocacorb (camí de ronda)
 - Dels Garrofers (G.) del c. Boadella i Sanabra a "Ses Ulleres" (camí de ronda)
 - De La Murada (G.) del Mirador de les Comes al Torrent del Senglar (perdedor-sens sortida)
 - De "can Rifà" (1) de cal Duro a Les Sorres de Sant Benet del Bosc (camí ral recuperat)
 - De "can Rifà" (2) de urb. Casa Nova (c. del Verdum, al camí de can Rifà (1)
 - Del Canyer d'en Mieres (G.) de La barraca de l'Atrachs als Trucs de La Barra (camí de ronda, cal recuperar-lo)
 - De la Vall d'Aro (G.-C.P. d'Aro) del C. Canigó a l'Ermida del Remei
 - De l'Altrachs (G.) de la pineda d'en Babaia a coll de Portes, vers el puig Boer. - (P.R.C.-101)
 - Del Pi de La Milana (G.) del pla de ses Mòdegues a cal Romaguer, vers el coll del Pi de La Milana. - (P.R.C.-101-V.1)
 - Del Bolet d'Esca (G.) del coll Romaguer al cim del puig Gros.-(P.R.C.-101-V.1)
- El camí Romà (G.) del pla de ses Mòdegues al-coll Romaguer.- (P.R.C.-101)
- De Les Sorres (G.) del coll Romaguer a Sant Benet del Bosc, vers el Camp de La Modeguera. -(P.R.C.-101)
 - Del Pi Melis (G.) del clot del Passadís a Les Sorres de Sant Benet del Bosc
 - Del Passadís (G.) del clot del Passadís al coll de la Creu d'en Barraquer
 - Del Mig, o de La Murtra (G.) dels Tres Camins al coll de La Creu d'en Barraquer. (perdedor - cal recuperar-lo)
 - De Gussinyer (G.) de La Vall de Les Comes (can Pugnau) al camí Romà, (Roca Dels Burots)
 - De La Guilla (G.) del Tres Camins al pla de Santa Escolàstica, vers el puig Jofre. -(G.R.-92)
 - De Les Mànegues (G.) dels Tres Camins al pla de Santa Escolàstica, vers el puig Jofre.-(G.R.-92-V.1)
 - De Dalt, o de Les Pedres (G.) del camí de La Guilla al coll de la Creu d'en Barraquer (Xaragallat i perdedor)
 - Del Grèvol (G.-C.) del coll del Vidre al de l'Escorpí. -(G.R.-92)
 - De la Font del Pastor (G.) de la Vall de Les Comes (can Pugnau) a coll de Portes
 - De la Devallada (C.) de Pedralta al Clot dels Molinets, vers El Mirador
 - Dels Termes (G.-C.-G.) de Pedralta al coll de Vidre, vers La Mitja Pedra d'en Basart (puig Creixell, o Basart)
 - Del Terme Gros (G.-C) del coll de La Creu d'en Barraquer al de l'Escorpí. -(P.R.C.101) (G.R.-92)
 - Dels Molinets (C.) de can Llaurador al coll del Gatosar de can Codolar, vers Roca Sella
 - De l'alzinar (C.) de can Llaurador a l'alzinar d'en Cama, vers el menhir Caigut (adreçat) (P.R.C.-102)
 - Dels Avets de Sant Baldiri (C.) del coll de la Trencada al Clot del Ridaura, vers La Mina de Sant Baldiri
 - Dels Rossinyols (C.) de Sant Baldiri a coll de Ceps (perdedor)
 - Del Ridaura (C.-Ll.-C.) del coll de la Trencada a can Duran del Gatellar
 - Dels Caputxins (C.-T.) del Suro des llop a Sant Grau d'Ardenya, vers La barraca dels Caputxins (P.R.C.-101)
 - D'en Creixell (C.) del coll de Pedralta al pla del Vidre.-(G.R.-92-V.1)
 - Del Bosc Verd (C.) de can Codolar a Canyet, vers Les Pedres Negres. (perdedor)

PISTES DE L'ARDENYA

PISTA

- Del menhir de can Llac a cal Federal. (Ll.-T.)
- De la Creu de Fusta a Sant Lionç - (ctra. Tossa) (T.)
- De Sant Grau d'Ardenya a Tossa de Mar, vers l'ermita de la Mare de Déu de Gràcia i el coll del Sastre. (T.)
- Dels Quatre Arbres a: cal Trempat - Bufaganyes - La Brugada - El Vilar - Sa Tuna - Solius - Tapioles - Salenys... (G.-C.-Ll.) (P.R.C.-102) (G.R.-92-V.1)
- Del mas pla a can Llaurador i a can Duran de Solius. (C.) (G.R.-92-V.1)
- De can Llaurador al pla del Vidre (sender fins al coll de Pedralta). (C.) (G.R.-92-V.1)
De can Llaurador al coll del Pelegrí, vers Plana Basarda. (C.)
- De can Llaurador a l'alzinar d'en Cama, vers el menhir Caigut de can Llaurador (ara alçat). (C.) (d'accés a la Roca Rodona d'en Cama -els Carcaixells d'en Dalmau i el puig Montclar. - (P.R.C.-102)
- De can Dalmau de Solius al coll del Montclar, vers la Feixa Tancada, o Trencada. (C.)
- De can Duran del Gatellar a can Crispins, vers la Serra de Les Comes i la Muntanya d'en Bonet.-(C.-Ll.)
- Del coll de Sant Baldiri al coll del Gatosar de can Codolar. (C.) (P.R.C.-101)
- Dels Horts de Sant Benet del Bosc a la Pineda de Penya Seca (ctra. Tossa), vers la Font dels Ruixons. (G.)
- De la ctra. Tossa (Canyet) (f.t.) a la platja dels Canyerets, vers la Caserna dels Carrauiners. (G.)
- Del Molí de Vent dels Frares, al camí de La Vall d'Aro, vers el puig d'en Ribes. (G.-C.-C.P.d'A.)
- Del Molí de Les Comes a cal Duro i a can Vint i dos. (G.) (G.R.-92)
- Del Molí de Les Comes a la urb. Sant Amanç. (G.)
- Del mas Sais al Molí dels Terrers. (G.-C.)
- De l'ermita de Sant Amanç a can Geroni. (G.) (sender a can Bordes (r.) i urb. Casa Noca. C. del Colom)
- De can Rabell Petit al mas Sais. (G.)
- De la Casa Nova a: Sant Benet del Bosc - coll de la Creu d'en Barraquer - can Codolar - coll de la Trencada - Sant Baldiri - coll de Sant Baldiri - coll de Ceps - coll del Pelegrí - collet del Montclar i coll del Gorjablanc. (G.-C.) (P.R.C.-101)-(P.R.C.-102) i (G.R.-92)
- De la Creu d'en Castelló, (ctra. Tossa-Mirador d'Urgell) al coll Romaguer i al puig Gros (G.)
- De La Trencada a: Suro des Llop-can Cabanyes de Montagut-coll de Montagut-menhir de can Llac-Pla de secs Pinyaques-Ermita de la Mare de Déu de Gràcia-coll del Sastre - Tossa. (C.-Ll.-T.) (P.R.C.-101) (G.R.-92)
- De La Trencada a can Cabanyes de Montagut, vers "Pedra Despoda". (C.-Ll.)
- De La Trencada a can Crispins. (C.-Ll.)
- De La Trencada a: clot del Ridaura-coll del Montclar - can Duran del Gatellar - Roca Ponça - Solius. (C.-Ll.-C.)
- De Sant Benet del Bosc a Canyet, (ctra. Tossa) vers el puig Sa Guaita. (G.-C.)
Des Carro Cremat a can Rifà, (r.-aixopluc) (G.-C.)
- Des Carro Cremat al puig Ballaron (roca Dels Trialls) (G.-C.) (xaragallada)
- Des Carro Cremat al Pla d'en Paiet. (G.)
- De La Sureda Fonda (coll del Gatosar de can Codolar), al puig de Sant Baldiri. (C.)
- Del coll de Ceps al clot del Ridaura (C.-Ll.)
- De can Duran del Gatellar a can Cabanyes de Montagut, vers el clot del Ridaura. (C.-Ll.)
- Del Suro des Llop a La Corcollada - (ctra. Tossa), d'accés a cal Senyor Ramon (r.)
- De Sant Grau d'Ardenya al menhir de can Llac, vers Pedra Sobre d'Altra. (T.-Ll.)

PUIGS ARDENYENCS

PUIG

Del Mirador de Pedralta (C.)	304 m.
De l'Avi (C.)	304 m.
De Sant Baldiri (C.)	404 m.
El Montclar (C.)	407 m.
Matxacuca (C.)	307 m.

PUIGS DE L'ARDENYA GANXONA

PUIG

Boer, o de can Toni	182 m.
Penya d'Àguila	256 m.
Gros, (les Comes)	325 m.
Romaguer - de l'Àguila o de La Mare de Déu.	318 m.
Sa Guaita	278 m.
Duran, o de Sant Benet.	327 m.
Ballaron, o Roca del Trialls.	375 m.
Barraquer	382 m.
Les Colt - Alt - o d'en Gras.	418 m.

TURONS ARDENYENCS

TURÓ

De Pinell (C.P.d'A.)	84 m.
Del Remei (C.P.d'A.)	77 m.
De la Guineu (C.)	108 m.

TURONS DE L'ARDENYA GANXONA

TURÓ

Ametller, o de La Rúpia	76 m.
De Les Forques	78 m.
Gustinoi	125 m.
D'En Ribes, o Xerric	123 m.
D'En Rabell	128 m.

COLLS ARDENYENCS

COLL

De l'Escorpí (C.)	381 m.
De Sant Baldiri (C.)	352 m.
De la Trencada (C.)	328 m.
De Montagut (Ll.)	452 m.
De Ceps (C.)	340 m.
Del Pelegrí (C.)	352 m.

De les Cabres (C.)	275 m.
De Montagut (Ll.)	505 m.
Ses Cadirets (Ll.-T.) (Cim preeminent de la serralada)	518 m.
Montllor (T.)	440 m.
Montllor Petit (T.)	418 m.

Basart, o Creixell	361 m.
Vidal	326 m.
Jofre	301 m.
De can Miquel de Pau.	316 m.
De les Glorietes	
De Santa Escolàstica	246 m.
De Canto.	193 m.
Badat	234 m.
Del Pi Melis	242 m.

Del Colomar (C.)	199 m.
De Portugal (C.)	181 m.

D'En Pèrit	172 m.
De La Casa	144 m.
D'En Vilosa.	104 m.
Castellar, o del Llauner.	90 m.
De Garbí	38 m.

Collet del Montclar (C.)	365 m.
Del Montclar (C.)	232 m.
Dels Quatre Camins (C.)	200 m.
Del Gatosar de can Codolar (C.)	326 m.
Del Gorjablanc (C.)	313 m.
De Pedralta (C./G.)	286 m.

COLLS DE L'ARDENYA GANXONA

COLL

De Portes	125 m.
Del Pi de La Milana	250 m.
Romaguer, o de la Mare de Déu	268 m.

COVES ARDENYENQUES

COVA

De Sa Tuna, o d'en Malallargues (C.)	
Des Llop (C.)	
Dels Moros (C.)	

TOPÒNIMS ROCOSOS ARDENYENCs

ROQUES

Pedra Despoda (C./Ll.) entre la Trencada i can Cabanyes de Montagut, a tocar el camí-fita termenal	409 m.
Miquela (C.) entre la Trencada i can Cabanyes de Montagut	438 m.
Pedres Negres (C.) en el comal de Canyet, a tocar la riera	105 m.
Verdosenca (C.) en el bagueny del puig Les Cols	382 m.
Les Tres Gràcies (C.) entre la Creu d'en Barraquer i can Codolar - per sobre la pista.	362 m.
El Terme Vell (C.) en el cim del puig de Sant Baldiri	404 m.
Sella dels Molinets (C.) al bell mig de la riera dels Molinets, dessota Plana Basarda	192 m.
Les Olletes del Pelegrí (C.) en el coll del Pelegrí	389 m.
Tosa (C.) per damunt del mas Rigau	177 m.
Rodona (C.) per damunt de can Bohigues (mas Samaranch)	128 m.
D'en Donat (C.) en el bosc d'en Provençal (antiga fita termenal)	52 m.
Els Caputxins (C.) en el comal de Vallpregona, a tocar de la barraca. ...	336 m.
Pedra Sobre d'Altra (Ll./T.) entre Sant Grau d'Ardenya i el menhir de can Llac	470 m.
L'Esfinx (C.) en el puig Montclar, adreçats a can Duran del Gatellar. ...	343 m.

De la Creu d'en Barraquer	340 m.
Del Vidre	286 m.

Dels Lladres (C.)	
De Plana Basarda (C.)	
D'en Pere (C.)	

Ponça (C.) a Solius	198 m.
Dels Moros (C.) pareiona amb la del Castell de Solius	128 m.
Rodona d'en Cama (C.) el l'alzinar d'en Cama	236 m.
Bessonnes (C.) a Solius	159 m.
Del Sol (C.) a Solius	238 m.

CARCAIXELLS D'EN DALMAU Preeminents

L'Aresta	349 m.
El Minyó	329 m.
l'Enforcadura	332 m.
La Panxa	327 m.
El Bec	317 m.
Les Agulles	306 m.
Pedra Llisa	307 m.
El Suro	307 m.
L'Esquenall	306 m.
El Tetó	239 m.
La Torre	304 m.
El Llom	287 m.
La Capella	210 m.

CARCAIXELLS D'EN DALMAU. Inferiors

Els Tudons	292 m.
Els Rebaixins	288 m.
El Gatell	259 m.

ROQUES DE L'ARDENYA GANXONA

ROCS

De Sant Jaume	71 m.
Dragonera	122 m.
Boera	172 m.
El Roc Enginjolat	162 m.
L'Orella Escapçada	273 m.
Els Caus d'en Boris	207 m.
L'Ou Gros	299 m.
Ullada	312 m.
Dels Burots	251 m.
D'en Paiet	303 m.
D'en Companyó	207 m.

Dels Pois	272 m.
De l'Indi	384 m.
Dels Trialls (esmicolada)	375 m.
De l'Ombra	361 m.
Mitja Pedra d'en Basart	361 m.
Conillera	170 m.
Pedralta Petita	271 m.
Pedralta	306 m.
Compixada	46 m.
L'Aixopluc d'en Pèrit	154 m.

RIERES DE L'ARDENYA

RIERA

D'Aiguafina (T.)
De Tossa (T.)
De Sant Lionç (T.)
De Vallpregona / Vallpresona (f.t.-T/C.)
De Canyet (f.t.-C./G.)
Del Romaguer (G.)
De les Comes (G.)
De les Sorres de Sant Benet (G.)
De Sant Amanç (G.)
Del Monestir (G.)
De Vilartagues (G.)
De Sant Pol (f.t.-G/C.P.d'A)

El Ridaura (ft-C/C.P.d'A/LL.)
Del Vilar (C.)
De Solius (C.)
Dalmaua (C.)
Dels Molinets (C.)
De Plana Basarda (C.)
De Verderes (LI)
De Sant Llorenç (LI)
D'en Gotarra (LI)
Benaula (LI Cales M.)
De Llobet (V.)
De Pius (V.)

TORRENTS DE L'ARDENYA

TORRENT

De La Corcollada (C.)
Dels Avellaners (G.)
De Les Mànegues (G.)
Badat (G)
Del Senglar (G.)
Del Sílex (G.)
Del Quarç (G.)
De la Guilla (G.)
De la Murtra (G.)
De l'Escorpí (C.)
De Santa Escolàstica (G.)
De la Casa Nova (G.)
Dels Castanyers de can Miquel de Pau (G.C.)

De Pedralta (C.)
De Bujonis (G.)
De les Guilles (G.)
De Penyella (C.)
Del Montclar (C.)
De la Deu (C.LI.)
Dels Gorgs (LI.)
De can Sabater (LI.)
Roig (V.)
De l'Espenyada (G.)
De Sant Benet del Bosc (G.)
De Roca Tosa (C.)
De Roca Rodona (C.)

D'en Gras, o de l'Abat (C.)
Dels Trialls (C.)
Dels Lladres (C.)
D'en Pei (G.)
D'en Toni (G.)

FONTS DE L'ARDENYA

FONT

Pudosa
Mina de Roca Tosa (C.)
De can Pi (C.)
De can Guardiola (C.)
De can Vilavella (C.)
De ca l'Auladell (C.)
De Roca Ponça (C.)
Del Corral d'en Cama (C.)
De can Codolar (C.)
De can Rifa (C.)

FONTS DE L'ARDENYA GANXONA

FONT

Del Molí de les Comes
De cal Duro
Del Pi Melis
Les Tres Fonts
De la Teula
De la Divina Pastora

TOPÒNIMS DE L'ARDENYA GANXONA

INDRETS VARIS

Molí d'en Nespleda
Castell de la Bruixa
Mina d'en Vilaret, "El Quiosc"
Pous de "ses Ulleres"
Pineda d'en Babaia
Barraca d'en Bernabé
Barraca de l'Altrachs
Barraca d'en Puget
Corral de "La Parrota"
Barraca de Les Olles
Pla de secs Mòdegues, o dels Molins
Comal de ses Mànegues

D'en Toni (G.)
D'en Xeva (G.)
De Monticalvari (G.)
De Tueda (G.) - (soterrat)
Sa Garó (G.C.P.d'A) - (soterrat)

De Canyet (C.)
De les Mores (C.)
De l'Aritjol, o dels Caputxins (C./T.)
Del Ruixons (T.)
De Sant Grau d'Ardenya (T.)
De can Rusques (Ll.)
De la Mina de La Taberna (Ll.)
De la Taberna (Ll.)
D'en Dalmau (Ll.)
De can Roura (Ll.)

Del Rebaixí
Des Carro Cremat
De can Rifà
De la Guilla
Dels castanyers de can Miquel de Pau.

El Pi de la Milana
La Clatellera Foradada
La Creu d'en Castelló
El pi dels Esquirols
Les Sorres de Sant Benet del Bosc
Les Sorres Petites
La Mula Espenyada
Comal de les Guilles
El Suro Gros d'en Companyó
Camp de La Modeguera
Bassiols de Sant Benet del Bosc
Mina i horts de Sant Benet del Bosc

Es Carro Cremat
Saplà del Silex
Salt i Gorg d'Urgell
Pineda de Penya Seca
Barraca d'en Costa

TOPÒNIMS DE L'ARDENYA CRISTINENCA

INDRETS VARIS

Camí ral a Girona: en la baixada d'en Pi -
(pista de cal Trempat a la font d'en Pi)

Bosc d'en Provençal: a llevant de la baixada
d'en Pi

Pi dels Molinets: riera dels Molinets -des-
sota el filat elèctric-

Bassiol de can Dalmau de Solius: canyer de
bambú filipí

Bassiol de can Llaurador: oliveres cen-
tenàries

Menhir Caigut de can Llaurador: (ara dem-
peus) - altra hora, punt de rebuda dels
difunts de la contrada

L'alzinar d'en Cama: entre Plana Basarda i
els Carcaixells d'en Dalmau

Corral d'en Cama: porquerol desota la Roca
Rodona d'en Cama

Pla de La Figuereta: entre els Carcaixell i la
Roca Rodona d'en Cama

El devallant de La Guilla: rostos avall,
desota el puig Montclar

Sa Feixa Trencada, o Tandada: de can
Dalmau al coll del Montclar

Plana Basarda - Poblat Ibèric - "Thueda" -
entre el puig Les Cols i els Carcaixells d'en
Dalmau

Clot dels Cireres: caients de Plana Basarda,
vers la riera dels Molinets

Clot Dels Molinets, o de La Murtra: aigua-
barreig del torrent de Pedralta amb la riera
dels Molinets

La Sureda Fonda: en el coll del Gatosar de
can Codolar

Es Suro d'es Duro: entre el coll de Vidre i el
de l'Escorpí

Muntanya de can Creixell: en els caients de
bagueny del puig Creixell

Pla del Vidre - La Carbonera -: entre el coll
del Vidre i el puig Basart

La Creu de l'Avi Miquel
Els Tres Camins
Clot del Passadís
La Carbonera
Molí de vent dels Frares

Castell de Solius (r.): rocam on hi resten ves-
tigis del castell

Carbonera de l'Eloi: entre el coll de Vidre i
el de l'Escorpí

Forn de La Terrissa

Carbonera des Mut: en la Sureda Fonda, en
el solell del puig de Sant Baldiri

Els Tres Pins de l'Antònia: - coll de vidre -
(ara són dos)

Barraca d'en Guilla

Aigualls de can Rifà: envoltant la font

Es Terme Gros: menhir que fou fita termel-
nal, -en el coll de l'Escorpí-

El Gatosar de can Codolar: en el coll
d'aquest nom

L'Ull del Ridaura: bassiol a tocar Sant Bal-
diri, aigüaneix del torrent del Ridaura

Clot de Sant Baldiri, o del Rellotge: capça-
lera del Ridaura

L'Osca de l'Avi: dipòsit d'aigua, bombers

La Creu d'en Barraquer: remembrança de
la creu en el rocam on hi fou l'originària
(desapareguda, temps fa)

Forn de La Calç: en la cruïlla de camins en
el bagueny del puig de l'Avi

Clot i barraca de les Heures: en el camí del
Suro des Llop, a La Corcollada

Suro des Llop: entre La Trencada i Can
Cabanyes de Montagut, -cruïlla a La Cor-
collada-

Barraca dels Caputxins: en el camí que del
Suro des Llop, mena a Sant Grau d'Ardenya,
(P.R.C.-102)

Grèvol dels Caputxins: a tocar la riera de
Vallpregona, passada la barraca

Barraca de Carraviners: (restes) - en el clot
de Les Heures, a tocar la ctra. Tossa (La Cor-
collada)

TOPÒNIMS LLAGOSTERENCS

INDRETS VARIS

Menhir de can Llac: entre el coll de Montagut i el pla de ses Pinyaques

Pedra dels Sacrificis: a tocar can Cabanyes de Montagut

TOPÒNIMS TOSSENC

INDRETS VARIS

Pla de Ses Pinyaques: cruïlla d'accés al puig Ses Cadiretes

Menhir de Montllor: en el camí que del pla de Ses Pinyaques, devalla a Tossa

La Creu de Fusta: en el camí que de Sant Grau d'Ardenya, mena a Tossa

Suro de La Custòdia: en el camí que de Sant Grau d'Ardenya, mena a Tossa

PAGESIES ARDENYENQUES GANXONES

Can Xargay

Can Robert, cal Ferrer

Can Corominola

Can Baguer

El Mas Tranquil

Cal Panarro

Mas Damià, o can Bou

Can Pugnau

Ca l'Asol

Ca l'Abric

Cal Duro

Can Ribot, o can Cotorra

Ca La Parrota (r.)

Can Rubió

Can Palet

Cal Pitxo

Cal Nano (r.)

Cal Trempat

Can Rabell Petit

Can Rabell

Can Bordes (r.)

Mas Negat, Villa-Margarita

Can Bartra

Mas Sais

Can Gafarot

Santa Escolàtica (r.)

Aigualls de can Crispins

Filó Magdalenà de can Crispins

Clot de Verderes

Mare de Déu de Gracia: en el camí que de Sant Grau d'Ardenya, mena a Tossa

Pi de can Marí: centenari arbre tossenc

Fita Tres Comarques: - La Selva - El Gironès - El Baix Empordà - Tossa - Llagostera - Santa Cristina

Can Miquel de Pau (r.)

Cal Negra

Mas Suquet

Can Sala

Vista Alegre (r.)

Ca l'Ararà

Can Diego de Les Penyes

Ca l'Arnau

Can Toni (r.)

Can Pei

El Romaguer Vell (r.)

La Casa Nova - La Casa Blanca - can Ribot de Muntanya

Cal Romaguer - Ermita de La Divina Pastora

Sant Benet del Bosc (r.)

Ca l'Almar

Can Gironès

Mas d'en Toi

Can Xixa

Mas Consol

Mas Falgueres

Ca l'Escopeter

Can Ferriol

Mas Sec

PAGESIES DE L'ARDENYA CRISTINENCA

Mas Rigau	Mas Pla
Cal Senyor Ramon (guingueta)	Can Creixell
Can Rifà (r.) (aixopluc)	Can Vilavella
El Corral de l'Abat - mas Gras - can Codolar (r.)	Can Pi
Masoveria, pairalia i ermita de Sant Baldiri (r.) (aixopluc)	Can Provençal
Can Duran del Gatellar	Can Beuloli
Mas Tallades	Cal Pagès
Can Patxot	Can Vinyoles de Tossa
Cal Petit	Can Bohigues - mas Samaranch
Can Mingo	Can Cases
Can Llaurador	Can Jofre
Can Dalmau de Solius	Mas Mordenyach
	Can Castelló

PAGESIES DE L'ARDENYA LLAGOSTERENCA

Can Cabanyes de Montagut	Can Bauler de Dalt
Can Rusques	Can Boada
Can Crispins	Can Bauler d'Abaix
Mas Rissec	Sant Llorenç
Mas Darder	Can Buera
Can Codolar	Les Planes
La Ruiria	Can Nadal
Can Palet Ferrer	Can Roure
Can Vidal de Llobatera	

PAGESIES DE L'ARDENYA TOSSENCA

Sant Lionç	Mas d'en Ferro
Sant Grau d'Ardenya	Ca s'Arrupit
Cal Federal (r.)	Can Isern
Can Sanç	Can Seca
Can Martí	Mas Carboti
Sant Benet	Can Viles
Can Garriga	Mas Arrumi
Can Samada	

PAGESIES DE L'ARDENYA VIDRERENCA

- Molí de l'Andreu
- Can Massa
- Can Canyet
- Les Arques
- Can Magre
- Mas Llop
- Can Tarrer

- Can Basfer
- Can Valldaniel
- Can Dalmau
- Caulés
- Can Mundet
- Can Cabanyes

PAGESIES DE L'ARDENYA DE CALDES DE MALAVELLA

- Can Noguera
- Sant Esteve

- Can Garriga
- Santa Ceclina

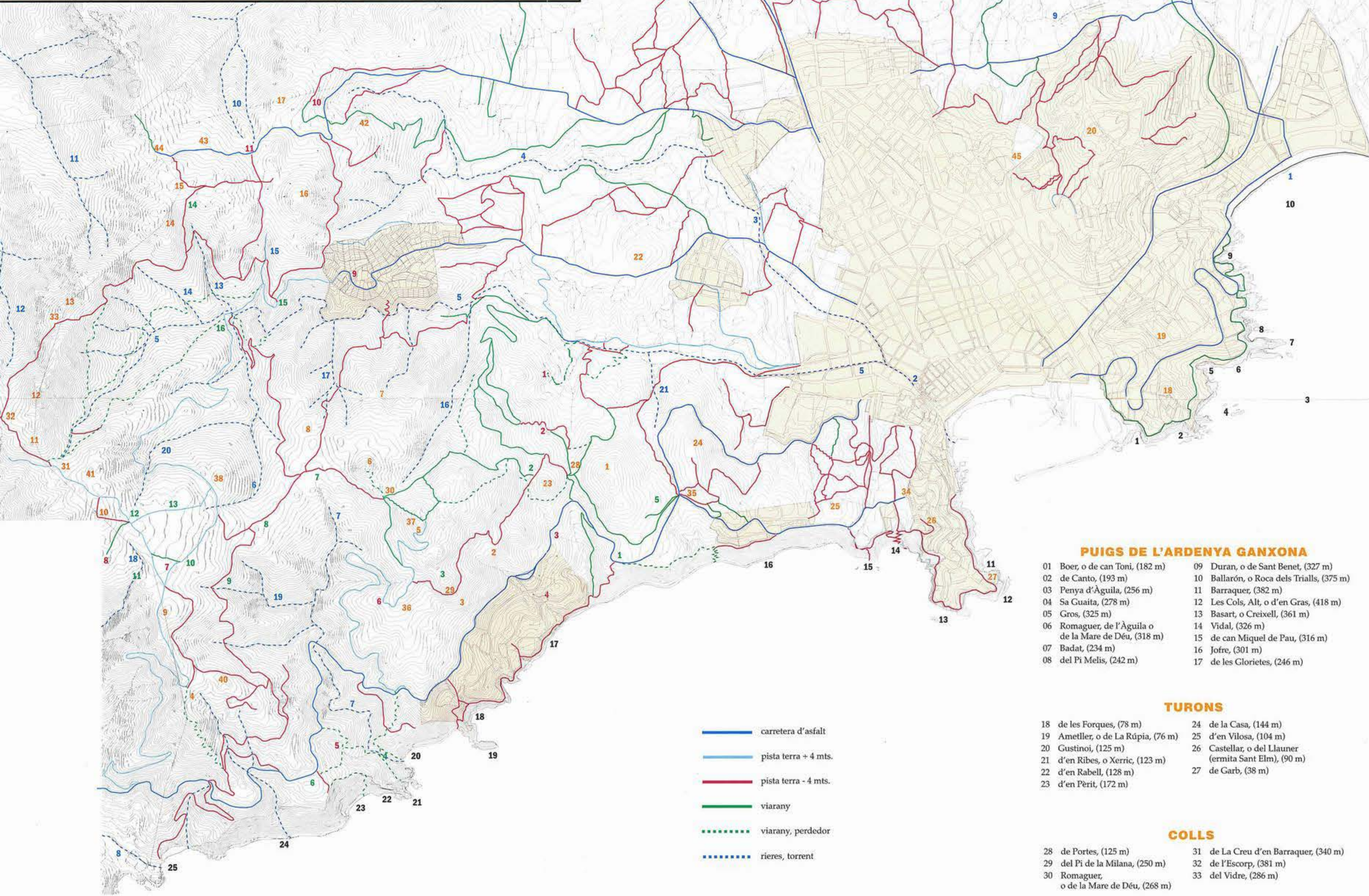
LLEGENDA

- (ft) FITA TERMAL
- (r.) MASIA ENRUNADA
- (GR.) SENDER DE GRAN RECORREGUT
- (PRC.) SENDER DE PETIT RECORREGUT
- (SL.) SENDER LOCAL

- (G.) TERME DE SANT FELIU DE GUÍXOLS
- (C.) TERME DE SANTA CRISTINA
- (LL.) TERME DE LLAGOSTERA
- (T.) TERME DE TOSSA
- (CP.) TERME DE CASTELL-PLATJA D'ARO

AQUEST LLIBRE
HA QUEDAT ENLLESTIT
A SANT FELIU DE GUÍXOLS
A FINALS DE L'ANY 2003

REMEMBRANCES DE L'ARDENYA I LES GAVARRES i espais físics per conèixer del termenal ganxó



- carretera d'asfalt
- pista terra + 4 mts.
- pista terra - 4 mts.
- viarany
- - - - - viarany, perdedor
- - - - - rieres, torrent

ROQUES

- | | |
|---------------------------------|-----------------------------|
| 34 de Sant Jaume, (71 m) | 40 dels Pois, (272 m) |
| 35 Dragonera, (122 m) | 41 de l'Ombra, (361 m) |
| 36 els Caus d'en Boris, (207 m) | 42 Conillera, (170 m) |
| 37 Ullada, (312 m) | 43 Pedralta Petita, (271 m) |
| 38 d'en Paiet, (303 m) | 44 Pedralta, (306 m) |
| 39 d'en Companyó, (207 m) | 45 Compixada, (46 m) |

INDRETS VARIS

- | | |
|-----------------------------|-------------------------------|
| 01 barraca de l'Altrachs | 10 Aigualls de Sant Benet |
| 02 pla de ses Mòdegues | 11 mina i horts de Sant Benet |
| 03 Pi de la Milana | 12 Es Carro Cremat |
| 04 gorg d'Urgell | 13 Saplà del Slex |
| 05 pineda d'en Babaia | 14 Creu de l'Avi Miquel |
| 06 pineda de Penya Seca | 15 els Tres Camins |
| 07 les Sorres de Sant Benet | 16 clot del Passads |
| 08 les Sorres Petites | 17 mol de Vent dels Freres |
| 09 la Mula Espenyada | |

MASIES DE L'ARDENYA GANXONA

- | | |
|--|---|
| 01 can Ribot, (ans can Cotorra) | 07 Sant Benet del Bosc, (r.) |
| 02 ca La Parrota, (r.) | 08 can Rifà, (r.) |
| 03 can Toni, (r.) | 09 la Casa Nova, (la Casa Blanca - can Ribot de Muntanya) |
| 04 can Pei | 10 masia-ermita de Santa Escolàstica, (r.) |
| 05 el Romaguer Vell, (r.) | 11 can Miquel de Pau (vestigis) |
| 06 cal Romaguer, ermita de la Divina Pastora, (r.) | |

RIERES DE L'ARDENYA GANXONA

- | | |
|------------------|---|
| 01 de Sant Pol | 06 de les Sorres de Sant Benet del Bosc |
| 02 del Monestir | 07 del Romaguer |
| 03 de Sant Amanç | 08 de Canyet |
| 04 de Bujonis | 09 de Vilartagues |
| 05 de les Comes | |

TORRENTS DE L'ARDENYA GANXONA

- | | |
|---|---------------------------|
| 10 dels Castanyers de can Miquel de Pau | 16 de les Månegues |
| 11 de Pedralta | 17 Badat |
| 12 de l'Escorp | 18 de Sant Benet del Bosc |
| 13 de la Guilla | 19 de l'Espenyada |
| 14 de la Murtra | 20 Cremat |
| 15 del Quarç | 21 dels Avellaners |

PUIGS DE L'ARDENYA GANXONA

- | | |
|---|---|
| 01 Boer, o de can Toni, (182 m) | 09 Duran, o de Sant Benet, (327 m) |
| 02 de Canto, (193 m) | 10 Ballarón, o Roca dels Trialls, (375 m) |
| 03 Penya d'Àguila, (256 m) | 11 Barraquer, (382 m) |
| 04 Sa Guaita, (278 m) | 12 Les Cols, Alt, o d'en Gras, (418 m) |
| 05 Gros, (325 m) | 13 Basart, o Creixell, (361 m) |
| 06 Romaguer, de l'Àguila o de la Mare de Déu, (318 m) | 14 Vidal, (326 m) |
| 07 Badat, (234 m) | 15 de can Miquel de Pau, (316 m) |
| 08 del Pi Melis, (242 m) | 16 Jofre, (301 m) |
| | 17 de les Glorietes, (246 m) |

TURONS

- | | |
|------------------------------------|---|
| 18 de les Forques, (78 m) | 24 de la Casa, (144 m) |
| 19 Ametller, o de La Rúpia, (76 m) | 25 d'en Vilosa, (104 m) |
| 20 Gustinói, (125 m) | 26 Castellar, o del Llauner (ermita Sant Elm), (90 m) |
| 21 d'en Ribes, o Xeric, (123 m) | 27 de Garb, (38 m) |
| 22 d'en Rabell, (128 m) | |
| 23 d'en Pèrit, (172 m) | |

COLLS

- | | |
|---|---------------------------------------|
| 28 de Portes, (125 m) | 31 de La Creu d'en Barraquer, (340 m) |
| 29 del Pi de la Milana, (250 m) | 32 de l'Escorp, (381 m) |
| 30 Romaguer, o de la Mare de Déu, (268 m) | 33 del Vidre, (286 m) |

EL COSTER ARDENYENC

- | | |
|------------------|------------------------------|
| LLEVANT | |
| 01 cala Jonca | 06 Costa de la Plata |
| 02 ses Sofreres | 07 Punta del Molar |
| 03 ses Ballells | 08 cova de les Rates Penades |
| 04 es Secans | 09 cala Maset |
| 05 cala Ametller | 10 platja de Sant Pol |

- | | |
|---------------------------------------|------------------------|
| GARBÍ | |
| 11 els Penjats | 19 sa Punta d'en Bosch |
| 12 Punta de Garb | 20 Urgell |
| 13 s'Adolix | 21 Punta del Romaguer |
| 14 cala Vigatà | 22 cala Joana |
| 15 esculls de Rocacorb | 23 sa Bardissa |
| 16 les Penyes (es Devantal del Frare) | 24 Penya Seca |
| 17 can Pei | 25 cala dels Canyerets |
| 18 ses Mongetes | |



AJUNTAMENT DE
SANT FELIU DE GUÍXOLS



DIPUTACIÓ
DE GIRONA